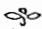


TERROT & C°  DIJON

INSTRUCTIONS

SUR

la Mise en Marche
et l'Entretien

DE LA

MOTORETTE TERROT

Type B

ET

LISTE

DES

Pièces de Rechange

1918-20

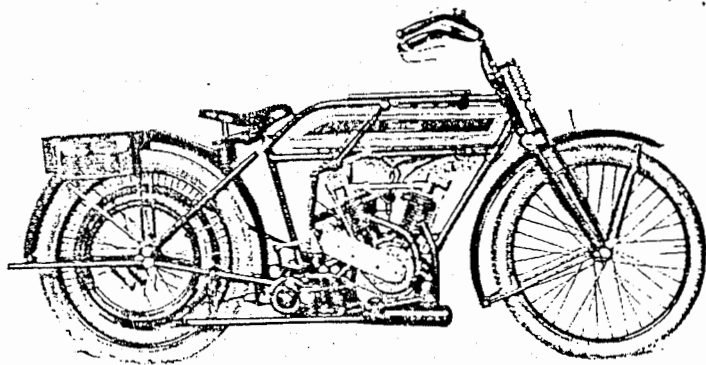
La Motorette Terrot

Type B

2 Cylindres 4 HP

Notre Motorette type B convient aussi bien au motocycliste désirent faire du tourisme, qu'à l'amateur des grandes vitesses et des grandes randonnées.

Comme dans nos motorettes précédentes, tous les détails ont été étudiés pour en rendre la conduite facile et agréable.

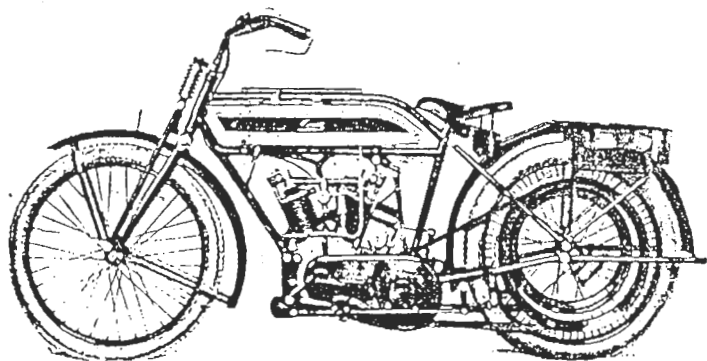


RÉSERVOIR. — La contenance du réservoir est d'environ 8 litres pour l'essence et 3 litres pour l'huile. Les bouchons, de grand diamètre, du type vissé, sont munis de chaînettes d'arrêt.

pour en éviter la perte s'ils venaient à se desserrer inopinément pendant la marche. Le compartiment d'huile comporte une pompe à main pour en alimenter le moteur. (Voir graissage, page 10.)

SILENCIEUX. — Le silencieux forme une seule chambre sans cloisons intermédiaires, de grand volume, de sorte que les gaz brûlés peuvent facilement se détendre sans contrepression, un tube horizontal conduit les gaz à l'arrière de la machine.

GARDE-BOUE. — Les garde-boue sont très larges et munis de joues protectrices très efficaces.



TRANSMISSION. — La transmission se fait par chaîne et courroie. Par chaîne du moteur à la boîte de vitesses. La chaîne se trouve protégée par un carter. (Voir graissage, page 10.)

Par courroie de la boîte de vitesses à la roue motrice.

La courroie est en caoutchouc entoilé. Celle-ci bien soignée ne donnera pas d'ennuis et durera longtemps. Il suffit simplement de l'essuyer de temps en temps en lui évitant le contact de l'huile et de l'essence.

FREINS. — La machine est munie de deux freins puissants. Le premier commandé à main droite au guidon agit au moyen d'un patin en fibre sur une poulie de la roue arrière à droite. Le deuxième commandé par une pédale au pied gauche agit par patin de fibre sur la poulie motrice côté gauche. La position de ces freins permet un démontage facile de la roue sans les dérégler.

LÈVE-SOUPAPE. — Actionné par un levier au guidon à main gauche.

REPOSE-PIEDS. — Ils sont fixes et munis de patins en caoutchouc.

SUPPORTS ET PORTE-BAGAGES. — Les supports avant et arrière sont en tubes très forts et fixés aux garde-boue par de solides attaches. Le porte-bagages renforcé, en tube également, est solidaire du garde-boue arrière et fixé aux haubans arrière.

ROUE ARRIÈRE. — Démontage facile de la roue arrière, le cadre étant muni de chapes spéciales s'ouvrant vers le bas. La machine sur son support arrière, sortir la courroie, desserrer les écrous d'axe et la roue tombe, aucun dérèglement des freins.

POIDS DE LA MACHINE. — Environ 110 kilos.

VITESSE MAXIMUM THÉORIQUE. — Environ 65 kilomètres à l'heure. Elle peut être réglée au moyen de trois manettes fixées au guidon, dont deux à portée de la main droite, commandant l'admission du gaz et de l'air. L'autre à main gauche commandant l'avance à l'allumage.



Fourche élastique " TERROT "

.....

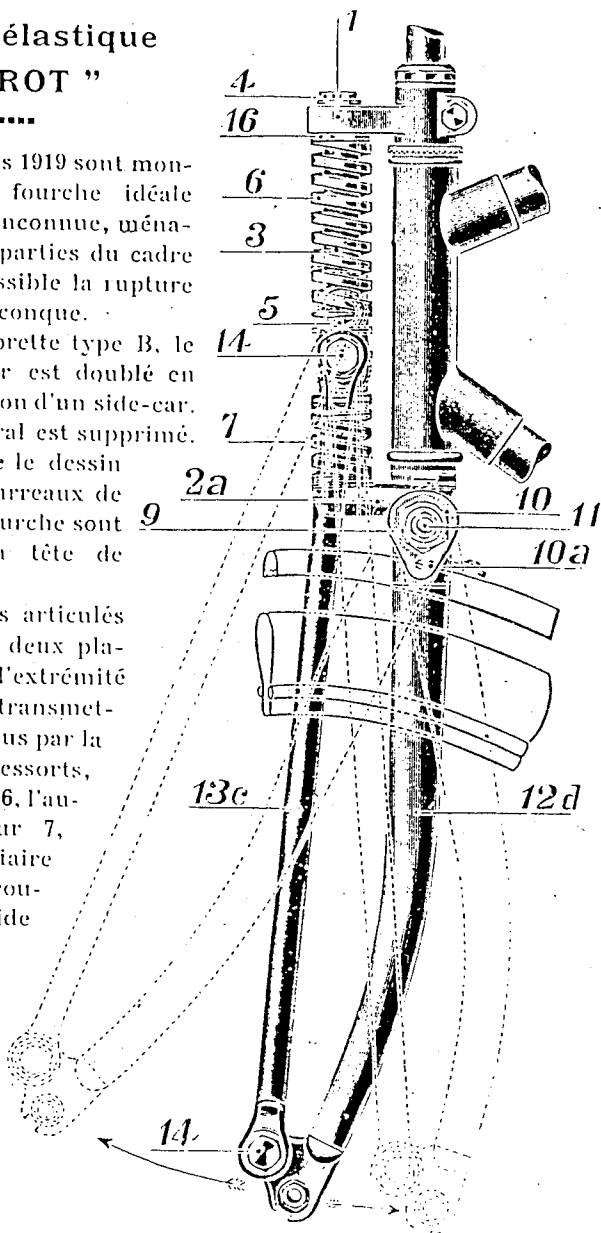
Nos motorettes 1919 sont montées avec cette fourche idéale d'une souplesse inconnue, ménageant toutes les parties du cadre et rendant impossible la rupture d'une pièce quelconque.

Pour la motorette type B, le ressort supérieur est doublé en vue de l'adjonction d'un side-car.

Tout jeu latéral est supprimé. Comme l'indique le dessin ci-contre, les fourreaux de notre nouvelle fourche sont articulés sur la tête de fourche.

Deux haubans articulés à leur tour sur deux plaquettes formant l'extrémité des fourreaux, transmettent les chocs reçus par la roue à deux ressorts, l'un amortisseur 6, l'autre compensateur 7, par l'intermédiaire d'une glissière 5 coulisant sur le guide fixé à la direction.

La butée 16 du ressort amortisseur est réglable de façon à pouvoir retenir un peu les ressorts s'ils s'affaiblissent à l'usage: il suffit



pour cela de desserrer la vis 4 et de faire faire quelques tours à la pièce 16 ; resserrer ensuite la vis 4. Graisser soigneusement : 1^o l'articulation de la tête de fourche par les deux graisseurs à couvercle ; 2^o les deux ressorts entre les spires ; 3^o les quatre articulations des haubans.

Si, à la longue, il se produit du jeu dans la tête de fourche, ce qui pourrait provoquer une usure rapide du pneumatique, il faut y remédier en réglant par les deux cônes 9, dont la partie extérieure porte deux plats ménagés à cet effet.

Pour cela, il faut, en premier lieu, suspendre la machine par le guidon et sortir les vis 14, de façon à dégager les haubans 13 c, du coulisseau 5 (si on ne prend pas cette précaution, on n'a pas de sensibilité et on ne peut, par conséquent, pas se rendre compte si le réglage est bien fait), desserrer alors le boulon central, puis les deux contre-écrous 10, des cônes 9. après avoir sorti le frein 10 a qui les rend indérégables. Resserrer le tout une fois le réglage terminé et remonter les haubans.

Lorsque la machine repose à vide sur son support réversible arrière, la partie mobile de la fourche doit se trouver à peu près dans le prolongement du tube de direction ; si la roue va trop en avant, c'est que le ressort 6 s'est un peu affaibli ; dévisser alors de quelques tours l'écrou 16 qui retiendra le ressort. Si la fourche va au contraire trop en arrière, il faudra remettre une rondelle sous le ressort inférieur 7.

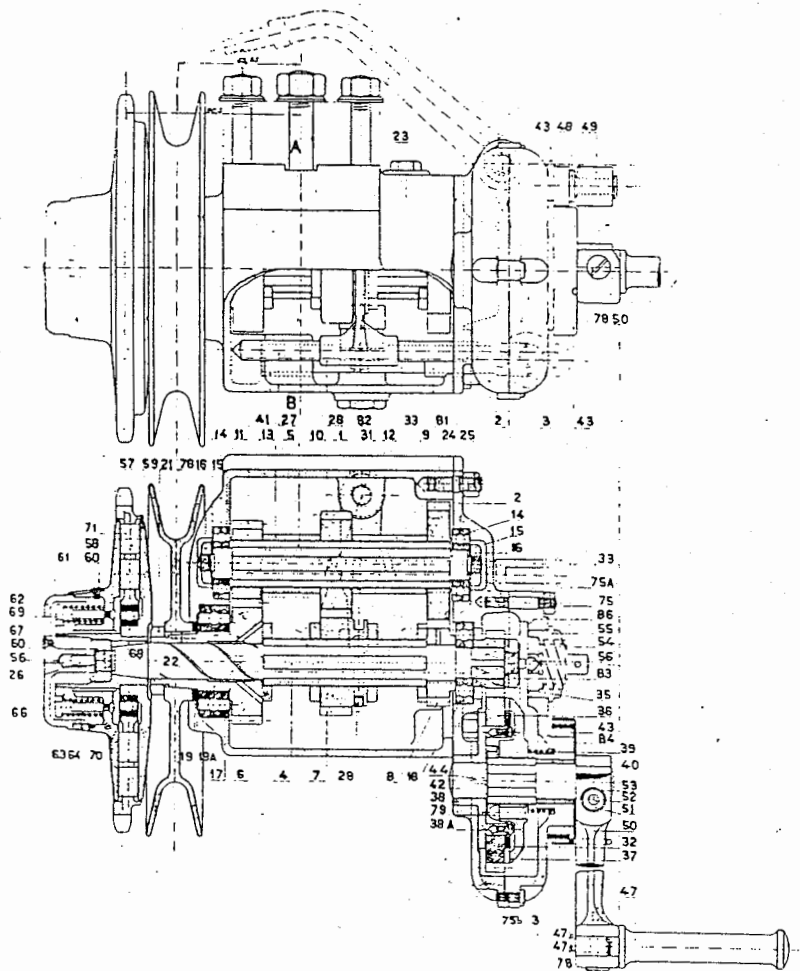
IMPORTANT. — Il est nécessaire de surveiller les écrous de serrage de l'axe de la roue. S'assurer de temps en temps que ces écrous sont bien bloqués.

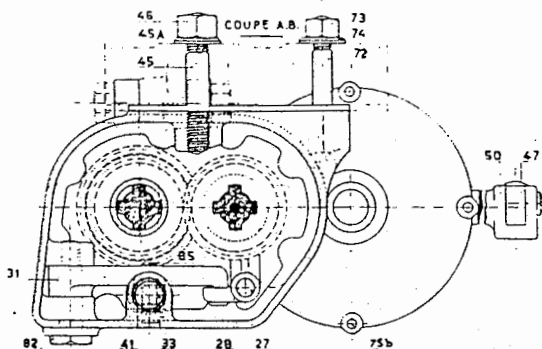


CHANGEMENT DE VITESSE

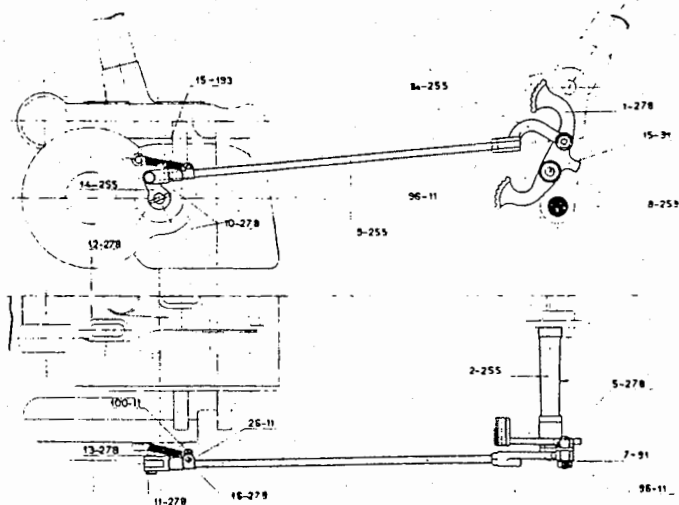
par Boîte de 8 vitesses, Type I

Désireux de rendre nos motorettes toujours plus pratiques et plus agréables, nous avons doté notre type B d'un changement de vitesses par boîte 3 vitesses, débrayage et lanceur au pied, ce qui lui assure le dernier confort.

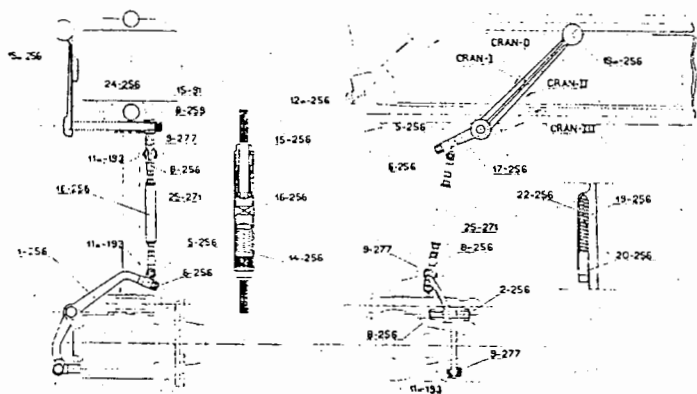




DESCRIPTION. — Comme l'indique le dessin, notre changement de vitesse consiste en une boîte 3 vitesses par train balladeur commandé par un levier à main placé à droite du réservoir. La boîte des vitesses se trouve placée sous le pédalier. L'embrayage est du système à friction de liège sur disques d'acier, ce qui assure un embrayage doux et progressif ainsi qu'une adhérence parfaite. Il est commandé par une pédale au pied droit.



La mise en marche du moteur se fait au pied par une pédale de lanceur actionnant l'arbre secondaire 4 au moyen d'un jeu de pignons par encliquetage d'un rochet.



Une fois le moteur en marche la force est transmise au pignon d'embrayage 57 solidaire de l'arbre secondaire par la chaîne. Par déplacement du levier de commande, le pignon balladeur 7 engrène soit le pignon de première vitesse 8 (secteur cran I), soit le pignon de deuxième vitesse 10 (secteur cran II), qui transmettent la force par le train intermédiaire 9-10-11 à l'arbre primaire 6 dont la poulie 76 à courroie est solidaire, ou alors, il engrène directement l'arbre primaire (3^e vitesse — prise directe — secteur cran III). L'emploi du débrayage n'est obligatoire qu'au moment du démarrage en première vitesse. Le machine une fois lancée, le passage des vitesses peut s'opérer sans nécessiter l'action du débrayage; toutefois, il y a lieu de décompresser à chaque mouvement de vitesse. (Voir mise en marche.)

IMPORTANT. — A l'arrêt le levier de commande doit toujours être ramené au cran D, c'est-à-dire se trouver au point mort. La pédale de débrayage doit être verticale, c'est-à-dire à la position embrayée.

NOTA. — La série de motos B¹ a subi une modification. Le secteur visible est supprimé et l'ordre des vitesses inversé; la première vitesse est donc obtenue à la position inférieure du levier, et la troisième (prise directe) lorsque le levier de commande est ramené en haut.

MISE EN MARCHÉ

1^o Remplir d'huile et d'essence les compartiments du réservoir.
 2^o Ouvrir le robinet permettant l'arrivée d'essence au carburateur.
 3^o Actionner le pointeau du carburateur de façon à faire monter l'essence et par suite faciliter le départ.

4^o Placer la manette **Avance** aux trois quarts de sa course. Fermer la manette **Air**. Ouvrir la manette **Gaz** d'un tiers.

5^o S'assurer que le levier de changement de vitesse se trouve au point mort, c'est-à-dire sur le secteur au cran D. La pédale de débrayage doit être à la position embrayée, c'est-à-dire verticale.

Serrer le levier poignée gauche du guidon, de façon à soulever les soupapes d'échappement et supprimer ainsi la compression. Donner un coup sec de pédale de lanceur, lâcher la poignée au guidon et le moteur partira. Régler ensuite le carburateur au moyen des manettes **Gaz** et **Air**.

6^o **DÉMARRAGE.** — Le moteur une fois lancé, appuyer sur la pédale de débrayage pour la mettre à la position débrayée (position horizontale de la pédale); puis tirer le levier dans le cran de la première vitesse; avec le pied droit, embrayer progressivement en appuyant sur la patte arrière de la pédale de débrayage et en laissant venir la patte supérieure très doucement à l'arrière, en accélérant la marche du moteur. Le démarrage de la motocyclette doit se faire sans à-coup.

7^o Pour changer de vitesse, de première en seconde ainsi que de deuxième en troisième, décompresser légèrement au moyen du levier gauche du guidon et pousser le levier franchement, sans hésiter, dans le cran de la seconde vitesse, puis, par la même opération, dans le cran de la troisième vitesse.

8^o Pour passer d'une vitesse supérieure à une vitesse inférieure, laisser ralentir le véhicule à la vitesse correspondante et placer le levier dans le cran voulu, en ayant soin préalablement de décompresser.

9^o Pour arrêter, il suffit de serrer la poignée lève-soupape de façon à supprimer la compression et de serrer les freins. En appuyant sur la pédale de débrayage, à sa position horizontale à fond, on peut arrêter la machine au moyen des freins sans arrêter le moteur.

10^o Si l'on arrête la motocyclette en laissant tourner le moteur la pédale au débrayage, avoir soin à l'arrêt de ramener immédiatement le levier de vitesse au point mort, soit dans le cran D.

GRAISSAGE

Remplir la boîte de vitesses de graisse consistante tous les 500 kilomètres au moins.

Graisser la chaîne assez souvent de quelques gouttes d'huile de vaseline ou de préférence de suif si l'on démonte le carter. Toutefois, ne pas exagérer le graissage à l'huile pour éviter l'encrassement du débrayage par les projections.

L'embrayage est du système à friction de liège sur disques d'acier.

Le graissage du moteur se fait au moyen d'une pompe placée sur le réservoir à huile, à gauche. à raison d'une pompe tous les 5 kilomètres.

N'employer que de l'huile spéciale résistant à la température des moteurs à explosions. (Notamment Vacuum Mobiloil qualité BB).

Il est bon de vidanger l'huile brûlée tous les 1,000 kilomètres par le bouchon de vidange placé en bas du carter. Remettre ensuite trois ou quatre pompes d'huile fraîche.

Graisser très souvent les roulements des moyeux et toutes les articulations, fourche élastique, freins, manettes, commande de changement de vitesse, commande de débrayage, etc., employer pour cela de l'huile de vaseline.

OUTILLAGE

Nous livrons notre machine munie de deux sacoches sur portebagages de façon à pouvoir transporter avec soi outre l'outillage courant, quelques pièces de rechange indispensables telles que bougie, agrafe de courroie, maillon de chaîne, soupape complète, etc. Avoir soin de bien envelopper chaque pièce afin d'éviter toute détérioration.

L'outillage fourni avec la machine se compose des clefs de cadre, clefs de moteur, clef à molette, tournevis, pince universelle, burette, nécessaire de réparations, perce-courroie, maillon de chaîne, agrafe de courroie. La pompe se trouve fixée sur le tube supérieur du cadre.



== Quelques Pannes ==

LEURS CAUSES ■ LEURS REMÈDES

.....

Le moteur refuse de partir. — Voir si le réservoir contient de l'essence et si l'on a bien ouvert le robinet de départ et suivi les indications de la mise en marche.

Vérifier ensuite si l'étincelle se produit à la bougie, si les pointes ne sont pas trop écartées du culot (5 à 7/10^e de millimètre), ni encrassées; si la porcelaine n'est pas fendue; contrôler l'isolement du câble. Passer ensuite à la magnéto, pousser de côté le ressort bleu qui maintient le couvercle du dispositif de rupture (côté poulie) et enlever ce dernier; lorsque les vis platinées sont écartées, la distance entre elles ne doit pas être supérieure à un demi-millimètre et, au repos, les deux vis doivent venir franchement en contact. Leur surface doit être bien propre et bien plane; s'il n'en était pas ainsi, il faudrait les nettoyer ou les dresser au moyen d'une lime douce, ou de toile émeri très fine. Voir si le levier de rupture ne serre pas sur son axe; il doit aller très librement. Voir ensuite si les soupapes ne sont pas collées dans leur guide.

Le moteur s'arrête. — Mêmes causes que ci-haut.

Ratés. — Peuvent provenir d'une bougie sale, d'un fil dont le caoutchouc est coupé et qui touche une partie métallique de la machine; peuvent également provenir du gicleur bouché, ou de l'arrivée irrégulière de l'essence au carburateur. Dans ce cas, nettoyer le carburateur et le tube d'essence; déboucher le gicleur en soufflant au travers, mais ne jamais employer d'épingle, car en agrandissant l'ouverture on déréglerait la carburation.

Voir si un ressort de soupape n'est pas cassé (cas très rare).

Echauffement anormal. — Causes: segments cassés, carburation trop riche si le gicleur est agrandi ou le flotteur percé, ou trop pauvre si le gicleur est bouché; encrassement de la culasse par suite d'excès de graissage, pot d'échappement bouché, donnant des explosions sourdes.

Manque de force. — Mélange trop riche ou trop pauvre. Poussoir de soupape dérégulé (le jeu doit être de $3/10^e$ de millimètre environ). Usure des segments. Soupapes déformées ou brûlées (à roder). Silencieux bouché.

Le moteur cogne. — Causes : trop d'avance à l'allumage, gaz trop pauvre (fermer l'air), encrassement des pistons et des culasses, bougies mauvaises ou ne convenant pas pour moteur à ailettes.

Démontage du moteur. — On ne doit faire cette opération que lorsque le moteur a besoin d'une réparation nécessitant son déplacement : pour cela bien enlever les câbles d'admission, d'avance à l'allumage et de lève-soupape ; enlever les tubes d'huile et d'essence ainsi que le pot d'échappement, desserrer alors les écrous des attaches du moteur et ouvrir celles-ci. Sortir ensuite le moteur, en le tirant délicatement à soi. Au remontage, il est nécessaire de bien resserrer à fond les écrous des attaches du moteur, car s'il venait à prendre du jeu, il pourrait s'en suivre une rupture du cadre.

Rodage des soupapes. — Cette opération ne doit se faire que lorsque les soupapes ou leurs sièges sont usés ou piqués, au point de diminuer la compression : un rodage trop fréquent produirait une usure trop rapide. Pour roder les soupapes, il faut les démonter et bien les nettoyer, ainsi que leurs sièges ; mettre le piston au point mort supérieur et enfiler un morceau de chiffon dans le conduit faisant communiquer le cylindre avec la chambre des soupapes, pour empêcher toute introduction d'émeri.

Graisser la partie conique de la soupape et la saupoudrer d'émeri très fin, la mettre en place, puis, au moyen d'un tournevis, lui imprimer un mouvement de va-et-vient, soulever de temps en temps la soupape en la tournant, pour arriver à la faire porter sur tous les points.

Lorsque la soupape est bien rodée, nettoyer soigneusement à l'essence pour enlever toute trace d'émeri et remonter soigneusement.

Réglage des poussoirs. — Après le rodage, il est nécessaire de s'assurer que la distance entre la queue de la soupape et la tête du poussoir est bien de $3/10^e$ de millimètre (l'épaisseur d'une carte de visite). S'il n'en était pas ainsi, il faudrait procéder au réglage au moyen de la tête mobile du poussoir ; bien rebloquer le contre-écrou une fois le réglage terminé.

Vérifier de temps en temps les poussoirs.

TARIF DES PIÈCES DÉTACHÉES

Pour Motorette TERROT type B, 2 cylindres 45° 64 x 77 m/m

Boite 3 vitesses type I

IMPORTANT : Pour chaque commande, indiquer exactement le numéro d'ordre et la référence des pièces demandées.

N ^o	Référ.	DÉSIGNATION DES PIÈCES	PRIX
CADRE			
1	266	CADRE complet avec cuvettes de direction	280 »
2	266	Avant du cadre	170 »
3	266	Base nue	70 »
4	266	Haubans arrière nus	40 »
44	266	Boulon de selle	2 50
8	259	Erou de boulon	0 75
15	91	Rondelle de boulon	0 20
171	12	Vis d'assemblage de haubau	1 15
14 a	175	Rondelle à encoche	0 40
49	266	Axe de pédalier	2 »
50	266	Erou d'axe de pédalier	0 20
ROULEMENT DE DIRECTION			
1	198	Cône écrou du haut	3 60
2	198	Cuvette haut	3 60
3	198	Cuvette bas	3 60
4	198	Cône de fourche	2 40
5	198	Rondelle à ergot	0 60
6	198	Contre-écrou 8 pans supérieur	1 80
6 a	198	Contre-écrou 8 pans intermédiaire	1 50
7	198	Bille de 4,8 m/m (3.16) la douzaine.	1 20
8	198	Ressort graisseur	0 20
9	198	Vis du graisseur	0 20
FOURCHE ÉLASTIQUE AVANT			
1	264	Collier serre-tube	10 80
1 a	264	Boulon du collier n° 1-264	0 90
15	91	Rondelle du boulon n° 1 a-264	0 20
8	259	Erou du boulon n° 1 a-264	0 75
2 c	190	Graisseur de la tête de fourche	1 »
2 d	190	Tête de fourche fixe complète avec tube de direction n° 2, tube n° 3, coussinets n° 8, graisseurs n° 2	48 »
3	190	Tube guide du coulisseau seul	3 30

N ^o	Référ.	DÉSIGNATION DES PIÈCES	PRIX
4	175	Bouchon du tube n° 3-190.	3 60
4 bis	175	Bouchon porte-phare.	4 50
5	190	Coulisseau	14 40
6	175	Ressort de choc intérieur.	12 »
6 a	190	Gros ressort de choc extérieur	13 50
6 b	190	Rondelle du gros ressort 6 a-190	1 20
7	175	Ressort amortisseur.	8 »
8	175	Coussinet bronze de la tête de fourche 2 d-190	4 50
8 a	175	Rondelle feutre du coussinet n° 8-175.	0 20
9	175	Cône lisse	5 40
9 a	175	Cône fileté.	5 40
10	175	Contre-écrou des cônes 9 et 9 a-175.	1 »
10 a	175	Arrêt du contre-écrou n° 10-175.	1 30
30	11	Vis de l'arrêt n° 10 a-175.	0 50
11	190	Axe d'articulation.	2 80
94	11	Ecrou de l'axe d'articulation n° 11-190	0 60
12 d	264	Fourche mobile complète	80 »
13 c	264	Hauban <i>la pièce.</i>	20 »
171	11	Vis de fixation des haubans	1 30
14 a	175	Rondelle à encoche des vis supérieures de haubans	0 50
14 c	190	— — — inférieures —	0 90
16	175	Ecrou de réglage du ressort n° 6-175	4 »
163	12	Vis fixant garde-boue avant à fourche 12 d-264	0 60
17 a	190	Rondelle Grower de 6 " de la vis 163-12	0 20
96	11	Ecrou de la vis 163-12.	0 50
55	11	Rivets des rondelles n° 14 c-190.	0 20
30	264	FOURCHE ÉLASTIQUE complète	200 »

PIÈCES D'ATTACHE DU MOTEUR

1	259	Plaque avant	8 40
2	259	— arrière gauche	5 50
3	259	— — droite	5 40
4	259	Goujon de plaque avant 10 "	1 25
5	259	— — — 12 "	1 25
6	259	— — — arrière 10 "	1 25
7	259	Boulon de plaque arrière 12 "	1 50
8	259	Ecrou de 10 "	0 75
9	259	Rondelle Grower 10 "	0 20
10	259	Ecrou de 12 "	0 80
12	259	Jeu complet de pièces d'attache	45 »

MOTEUR 4 HP. 2 CYLINDRES

Cylindres et leurs Organes

1	293	Cylindre avant nu.	100 »
1 a	293	Cylindre arrière nu.	100 »

N°	Réf.	DÉSIGNATION DES PIÈCES	PRIX
2	293	Robinet dégommeur complet	10 50
3	293	Joint de robinet dégommeur	0 30
4	293	Goujon de pipe d'admission	0 40
5	293	Ecrou de goujon n° 4-293.	0 40
6	293	Pipe d'admission	30 »
7	293	Couvercle de pipe d'admission	6 »
8	293	Graisseur de pipe d'admission	0 60
9	293	Vis de couvercle pipe d'admission	0 20
10	293	Culbuteur de soupape d'admission	10 »
11	293	Axe de culbuteur	3 »
12	293	Vis de fixation d'axe de culbuteur	0 20
13	293	Siège de soupape admission.	13 »
14	293	Soupape admission	10 »
15	293	Ressort de soupape admission et échappement	1 20
16	293	Calotte — — —	1 »
17	293	Clavette — — —	0 40
18	293	Soupape admission complète (13-14-15-16-17).	25 60
19	293	Tige de commande de culbuteur.	6 »
20	293	Tube protecteur supérieur de tige de culbuteur	1 50
20 a	293	— — — inférieur — — —	1 50
20 b	293	Joint de tube protecteur de tige de culbuteur	0 40
21	293	Guide de poussoir admission.	4 »
22	293	Chapeau de poussoir admission	4 »
23	293	Contre-écrou réglable de poussoir admission	0 40
24	293	Tige de poussoir admission	4 »
25	293	Poussoir admission complet (22-23-24)	8 40
26	293	Soupape échappement seule	15 »
27	293	Soupape échappement complète (26-15-16-17).	17 60
28	293	Guide de soupape échappement	4 »
29	293	Chapeau de poussoir échappement.	1 40
30	293	Contre-écrou réglable de poussoir échappement	0 40
31	293	Tige de poussoir échappement	3 50
32	293	Poussoir échappement complet (29-30-31)	5 30
33	293	Guide de poussoir échappement	3 50
34	293	Levier décompresseur	4 »
35	293	Axe de fixation de levier décompresseur.	0 90
36	293	Ressort de rappel avant de levier décompresseur	0 50
36 a	293	— — — arrière de levier décompresseur	0 50
37	293	Plaquette de levier décompresseur.	0 50
38	293	Axe de plaquette	0 40
39	293	Chape de décompresseur	0 80
39 a	293	Axe de chape	0 30
40	293	Goupille fendue d'axe de chape	0 20
41	293	Colonne support de décompresseur	4 »
42	293	Porte-vis tendeur de câble	1 20
43	293	Ecrou de porte-vis tendeur	0 30
44	293	Vis tendeur de câble lève-soupape	0 60
45	293	Contre-écrou de vis tendeur.	0 40
46	293	Ecrou de tube échappement.	2 80

N ^o	Référ.	DÉSIGNATION DES PIÈCES	PRIX
47	293	Tube d'admission des gaz avec écrou	30 »
47a	293	Joint pour tube d'admission	0 70
Organes Intérieurs du moteur			
48	293	Piston	20 »
49	293	Segment de piston	3 50
50	293	Axe de piston	3 »
51	293	Pastille d'axe de piston	0 50
52	293	Piston complet (48-49-50-51)	32 »
53	293	Coussinet bronze d'axe de piston	5 »
54	293	Bielle à fourche avec coussinet d'axe de piston	40 »
55	293	— droite — — — — —	30 »
56	293	Coussinet bronze d'accouplement de bielle	11 »
57	293	Clavette de coussinet d'accouplement	0 20
58	293	Axe d'accouplement de volant	9 »
59	293	Ecrou d'axe d'accouplement gauche	1 80
60	293	— — — — — droite	1 80
61	293	Vis d'arrêt d'écrou d'accouplement	0 20
62	293	Volant	24 »
63	293	Axe de volant côté pignon entraînement	12 »
64	293	Ecrou d'axe de volant gauche	1 80
65	293	Clavette pour axe de volant	0 20
66	293	Axe de volant côté distribution	10 »
67	293	Ecrou d'axe de volant droite	1 80
68	293	Vis de pignon de distribution	1 30
69	293	Pignon de distribution	8 »
Carter et ses organes			
72	293	Carter de moteur } 1/2 carter côté pignon	320 »
		} 1/2 carter côté distribution	
73	293	Couvercle de distribution	16 »
74	293	Vis de fixation du couvercle	0 20
75	293	Goujon court de fixation de cylindre	0 50
76	293	— long — — — — — et colonne décom- presseur	0 80
77	293	Goujon long d'assemblage de carter	0 80
78	293	— court — — — — —	0 80
79	293	Ecrou de goujon de cylindre et d'assemblage	0 40
80	293	Bouchon de vidange de carter	0 80
81	293	Raccord d'arrivée d'huile	1 20
82	293	Coussinet bronze de carter côté pignon	11 »
83	293	— — — — — de — — — — — distribution	10 »
84	293	— — — — — de — — — — — d'arbre à came	8 »
85	293	— — — — — de couvercle distribution	10 »
86	293	Axe de levier de distribution	1 90
87	293	Vis d'axe de levier de distribution	1 20
88	293	Rondelle d'axe de levier 86-293	0 20
89	293	Rondelle Grower de levier 86-293	0 20

N°	Référ.	DÉSIGNATION DES PIÈCES	PRIX
90	293	Ecrou d'axe de levier 86-293	0 40
91	293	Levier d'admission	12 »
92	293	Levier échappement	12 »
93	293	Arbre à cames	50 »
94	293	Ecrou d'arbre à cames	0 50
95	293	Pignon chaîne commande magnéto	12 »
96	293	Chaîne de commande magnéto	16 »
98 a	293	Carter de chaîne magnéto { 1/2 carter inférieur	30 »
		{ 1/2 carter supérieur	
99	293	Goujon de carter chaîne magnéto	0 60
100	293	Ecrou de goujon de carter	0 40
101	293	Vis de fixation de carter de chaîne magnéto	0 80
102	293	Goujon long de fixation de magnéto	0 60
103	293	— court —	0 60
104	293	— de tension de chaîne sous magnéto	0 60
105	293	Corps de reniflard	8 50
106	293	Pipe de reniflard avec tube	10 50
107	293	Clapet de reniflard	0 20
108	293	Ressort de clapet de reniflard	0 20
109	293	Bouchon de reniflard	1 80
110	293	Reniflard complet	20 »
111	293	Clef de moteur 9,5 × 12	2 50
112	293	— — 16 × 20	3 »
113	293	— — 25 × 34	3 50
114	293	Bougie	7 50
115	293	Joint de bougie	0 20
116	293	Fil de bougie	1 80

CARBURATEUR

1	294	CARBURATEUR COMPLET sans câble ni manette	175 »
2	294	Couvercle de la chambre de flotteur complet	11 »
3	294	Poussette de couvercle	2 50
4	294	Ressort de poussette	1 60
5	294	Écrou de poussette	2 »
6	294	Chambre de flotteur	64 »
7	294	Flotteur	6 50
8	294	Pointeau avec collier	6 »
9	294	Goupille	1 60
10	294	Filtre d'essence	1 60
11	294	Chambre de pulvérisation	40 »
12	294	Porte-gicleur	5 50
13	294	Gicleur	2 »
14	294	Corps de l'économiseur d'essence perforé	5 »
15	294	Filtre d'air	2 50
16	294	Couvercle d'économiseur d'essence	5 »
17	294	Collier de fixation	11 »
18	294	Vis de collier de fixation	1 60
19	294	Boisseau des gaz	12 »

N ^o	Référ.	DÉSIGNATION DES PIÈCES	PRIX
20	294	Boisseau d'air	40 »
21	294	Ressort de boisseau	1 60
22	294	Couvercle de la chambre de pulvérisation	14 »
23	294	Douille de réglage des câbles	11 »
24	294	Vis de réglage des câbles	2 40

SILENCIEUX

4a	263	Boîte de silencieux	15 »
5	263	Tube d'arrivée des gaz, cylindre avant	10 »
6	263	— — — — — arrière	10 »
7	263	— de sortie des gaz	12 »
163	12	Vis de support de tube de sortie	0 60
17a	190	Rondelle Grower 6 "7"	0 20
46	293	Ecrou de fixation de tube échappement	2 80
15	263	SILENCIEUX COMPLET	55 »

RÉSERVOIR A ESSENCE ET HUILE

1	280	RÉSERVOIR COMPLET avec pompe à huile	275 »
2	280	Bouchon du compartiment huile	7 50
2a	280	Chainette de bouchon huile	0 60
2b	280	Barette d'arrêt de chainette huile	0 20
3	280	Bouchon huile complet	8 50
4	280	Bouchon du compartiment essence	7 50
4a	280	Chainette du bouchon essence	0 60
4b	280	Filtre d'essence	5 »
5	280	Bouchon essence complet	14 »
6	280	Joint cuir des bouchons huile et essence	0 40
7	280	Robinet départ d'essence complet	4 50
8	280	Tube départ d'essence complet	12 »
9	280	— cuivre essence côté réservoir avec écrou	5 »
10	280	— caoutchouc essence	1 »
11	280	— cuivre essence côté carburateur avec écrou	6 »
12	280	Bouchon de vidange	1 50
13	280	Joint de bouchon de vidange et robinet d'essence	0 20
14	280	Tige de piston de pompe à huile avec bouton	3 50
15	280	Bouchon supérieur de pompe à huile	2 »
16	280	Ressort amortisseur de piston	1 20
17	280	Cuir de piston	0 75
18	280	Grande rondelle de piston	0 40
19	280	Petite — — — — —	0 40
20	280	Ecrou de piston	0 65
21	280	Piston complet	10 »
22	280	Guide de clapet d'aspiration	1 10
23	280	Ressort du clapet d'aspiration	0 65
24	280	Rondelle cuivre du clapet d'aspiration	0 40
25	280	Clapet cuir d'aspiration	0 40
26	280	Bille du clapet de refoulement	0 20
27	280	Ressort du clapet de refoulement	0 65

N°	Refer.	DÉSIGNATION DES PIÈCES	PRIX
28	280	Ecrou de réglage du ressort de clapet de refoulement	0 65
29	280	Bouchon inférieur de pompe à huile complet	12 »
30	280	Joint de bouchon inférieur	0 25
31	280	Tube de départ d'huile complet	14 »
32	280	Tube cuivre huile côté réservoir avec écrou	7 »
33	280	— caoutchouc huile	1 50
54	280	— cuivre huile côté moteur avec écrou	5 50
35	280	Collier supérieur de fixation	1 50
36	280	Cuir pour collier supérieur	0 30
37	280	Rondelle de cuir de support de réservoir	0 40
38	280	Vis de fixation de réservoir	1 20
39	280	Rondelle Grower de 8 ^m / ₇	0 20

GUIDON

3a	281	Guidon avec poignées et serrage	45 »
5	G	Embout de guidon	4 50
4	G	Levier au guidon	4 50
179	12	Vis d'assemblage	0 60
98	11	Ecrou d'assemblage	0 40
51	11	Vis de poignée	0 50
12	281	Poignée	3 »
6	79	Boulon de serrage	1 50
2	79	Coin de serrage	1 50
4	79	Rondelle de serrage	0 20
91	283	Câble de frein avec plots	4 »
96	283	Gaine flexible du câble de frein Bowden entoillée	11 50
92	283	Câble de lève-soupape avec plots	3 »
97	283	Gaine flexible du câble lève-soupape Bowden entoillée	9 40
69	283	Plot de câble lève-soupape côté moteur	0 45
70	283	Plot de câble frein à main haut et bas et lève-soupape côté guidon	0 45
122	12	Vis tendeur de câble	0 60
161	12	Ecrou tendeur de câble	0 40
25	281	GUIDON complet avec levier, câbles et gaines	110 »

COMMANDE GAZ ET AIR

1	131	Collier support	10 »
2	131	Chapeau du collier n° 1-131	2 20
3	131	Bouchon du collier n° 1-131	3 60
4	131	Ergot du bouchon n° 3-131	0 20
43	11	Vis de fixation du bouchon n° 3-131	0 50
34	11	Vis de serrage du collier n° 1-131	0 50
7	131	Rondelle de freinage	1 50
8	272	Manette gaz	5 40
9	272	— air	5 40

N ^o	Réf.	DÉSIGNATION DES PIÈCES	PRIN
10	131	Rondelle d'appui	0 20
71	283	Plot de câble côté manette	0 45
72	283	— — côté carburateur	0 45
89	283	Câble gaz avec plots	3 »
90	283	Câble air avec plots	3 »
94	283	Gaine flexible du câble gaz Bowden entoîlée	7 50
95	283	— — air — —	7 50
20	272	COMMANDE AU GUIDON complète avec gaines et câbles.	55

COMMANDE DE LA MAGNETO

1	261	Collier support	10 »
2	131	Chapeau du collier n ^o 1-261	2 20
3	261	Bouchon du collier n ^o 1-261	3 60
4	131	Ergot du bouchon n ^o 3-261	0 20
43	11	Vis de fixation du bouchon n ^o 3-261	0 50
34	11	Vis de serrage du collier n ^o 1-261	0 50
7	131	Rondelle de freinage	1 50
8	261	Manette d'avance	5 40
10	131	Rondelle d'appui	0 20
69	283	Plot de câble côté magnéto	0 45
71	283	— — côté manette	0 45
93	283	Câble d'avance avec plots	3 50
98	283	Gaine flexible du câble d'avance Bowden entoîlée	9 »
11	261	Commande au guidon complète avec gaines et câbles.	40 »
4	267	Colonnnette support sur magnéto complète	3 50
5	267	Axe du levier d'avance	0 75
6	C	Equerre du câble	0 60
122	12	Vis tendeur de câble	0 60
161	12	Ecrou de vis tendeur de câble	0 40
148	12	Vis de fixation du support	0 40
98	11	Ecrou de vis de fixation	0 40
15	193	Ressort de rappel	1 50
15	267	Commande de l'avance sur magnéto	10
30	261	COMMANDE COMPLÈTE DE MAGNÉTO.	50

LÈVE-SOUPAPE

5	G	Embout de guidon	4 50
4	G	Levier au guidon	4 50
179	12	Vis d'assemblage	0 60
98	11	Ecrou d'assemblage	0 40
51	11	Vis de poignée	0 50
92	283	Câble lève-soupape avec plots	3 »
97	283	Gaine flexible du câble lève-soupape Bowden entoîlée	9 40
69	283	Plot de câble côté moteur	0 45
70	283	— — côté levier au guidon	0 45
41	293	Vis tendeur de câble lève-soupape	0 60
45	293	Ecrou tendeur de câble	0 40
15	295	LÈVE-SOUPAPE complet.	25 »

N°	Référ.	DÉSIGNATION DES PIÈCES	PIRIX
FREIN A MAIN			
5	G	Embout de guidon	4 50
4	G	Levier au guidon	4 50
179	12	Vis d'assemblage	0 60
98	11	Ecrou d'assemblage	0 40
51	11	Vis de poignée	0 50
91	283	Câble de frein avec plots	4 »
96	283	Gaine flexible du câble de frein Bowden entoîlée	14 50
70	283	Plot de câble	0 45
122	12	Vis tendeur de câble de frein	0 60
161	12	Écrou tendeur de câble	0 40
11	260	Levier porte-patin	5 »
167	12	Vix axe du levier	0 80
94	11	Ecrou de vis axe	0 60
11	193	Axe porte-patin	0 70
11 a	193	Goupille de l'axe porte-patin 11-193	0 20
16	260	Flasque de porte-patin	2 »
13	193	Rivet	0 20
18	260	Patin fibre	8 »
19	260	Patin fibre monté avec ses 2 flasques	15 »
23	257	Ressort de rappel	1 50
25	260	FREIN complet	50 »
ROUE DIRECTRICE			
45	284	Jante à talon 650 × 65	25 »
34	285	Rayon	0 30
9	286	Ecrou de rayon	0 30
1	185	Bouchon	1 50
2	253	Corps de moyeu avec cuvettes n° 3 et bague graisseur n° 15	25 »
3	185	Cuvette de roulement	3 »
4	185	Cône de roulement fixe	2 10
5	185	Contre-écrou du cône n° 7-185	1 20
6	185	Rondelle à ergot de n° 7-185	0 30
7	185	Cône de roulement mobile	2 50
9	253	Axe directrice avec les deux cônes n° 4 et 7-185	9 60
10	185	Rondelle d'écartement	0 30
12	185	Rondelle fendue de roulement	0 30
13	185	Rondelle de feutre	0 20
14	185	Ecrou de serrage	0 75
15	185	Bague graisseur	0 90
17	185	Bille de 6, 35 " (1/4") la douzaine	1 80
25	288	ROUE DIRECTRICE complète sans pneumatique	115 »
GARDE-BOUE AVANT			
1	290	GARDE-BOUE COMPLET sans vis de fixation	35 »
2	290	Tige de garde-boue avec plaquettes d'attache	4 »
14 c	190	Plaquette d'attache	0 90
55	11	Rivet de plaquette	0 20

N ^o	Réf.	DÉSIGNATION DES PIÈCES	PRIX
6a	290	Plaque N° avec son support	2 »
7	290	Renfort de support	0 30
163	12	Vis de fixation à fourche élastique	0 60
17a	190	Rondelle Grower de 6 " / "	0 20
96	11	Ecrou de vis de fixation	0 50
11	290	Rivet acier	0 20
171	11	Vis de fixation de la tringle sur hauban	1 30
SUPPORT RÉVERSIBLE pour roue avant			
9	258	SUPPORT RÉVERSIBLE sans accessoires	18 »
8	259	Ecrou de goujon	0 75
9	259	Rondelle Grower 10 " / "	0 20
163	12	Vis de fixation	0 60
96	11	Ecrou de vis de fixation	0 50
ROUE MOTRICE			
46	284	Jante à talon 650 X 65	25 »
35	285	Rayon	0 30
9	286	Ecrou de rayon	0 30
18	287	Poulie motrice	20 »
36	285	Rayon de poulie motrice	0 20
8	286	Ecrou de rayon de poulie	0 20
19	287	Poulie de frein à main	18 »
11	291	Taquet de poulie de frein à main	0 25
26	11	Vis de taquet	0 40
100	11	Ecrou de vis de taquet	0 40
1	185	Bouchon	1 50
2	254	Corps de moyeu avec cuvettes n° 3 et bague graisseur n° 15	30 »
3	185	Cuvette de roulement	3 »
4	185	Cône de roulement fixe	2 10
5	185	Contre-écrou du cône n° 7-185	1 20
6	185	Rondelle à ergot n° 7-185	0 30
7	185	Cône de roulement mobile	2 50
9	254	Axe motrice avec les deux cônes n° 4 et 7-185	12 60
10	185	Rondelle d'écartement	0 30
12	185	— fendue de roulement	0 30
13	185	— de feutre	0 20
14	185	Ecrou de serrage	0 75
15	185	Bague graisseur	0 90
17	185	Bille de 6,35 " / " (1/4") la douzaine.	1 80
30	291	ROUE MOTRICE complète sans pneumatique	210 »
GARDE-BOUE ARRIÈRE			
1	292	GARDE-BOUE complet sans attaches	40 »
2	292	Crochet pour support réversible	1 20
3	292	Renfort du crochet	0 90
5a	292	Plaque N° avec support	2 50
15	262	Demi-collier fixation porte-bagages	0 70

N°	Référ.	DÉSIGNATION DES PIÈCES	PRIX
16	262	Contre-plaque du demi-collier	0 40
24	11	Vis collier porte-bagages	0 50
98	11	Ecrou collier porte-bagages	0 40
10	262	Demi-collier entretoise	0 90
24	11	Vis demi-collier entretoise	0 50
98	11	Ecrou demi-collier entretoise	0 40
163	12	Vis de pédalier	0 60
17 ^a	190	Rondelle Grower de 6 " "	0 20
11	290	Rivet acier	0 20
SUPPORT RÉVERSIBLE pour roue arrière			
153	12	Vis d'articulation	1 40
11	178	Rondelle de la vis	0 50
10	297	SUPPORT RÉVERSIBLE sans accessoires	30 "
PORTE-BAGAGES			
7 ^a	262	PORTE-BAGAGES seul	45 "
8	262	Collier de hauban	0 70
163	12	Vis de collier n° 8-262	0 60
96	11	Ecrou de collier n° 8-262	0 50
25	11	Vis de plaque N°	0 50
98	11	Ecrou de plaque N°	0 40
163 bis	12	Vis de fixation au hauban	0 70
96	11	Ecrou de vis de fixation	0 50
15	262	Demi-collier — au garde-boue	0 70
16	262	Contre-plaque du demi-collier	0 40
24	11	Vis du demi-collier	0 50
98	11	Ecrou de vis du demi-collier	0 40
24	11	Vis de fixation de sacoche	0 50
98	11	Ecrou de fixation de sacoche	0 40
OUTILLAGE			
1	296	SACOCHE CUIR	45 "
2	296	Burette à huile	1 50
6	90	Clef plate tôle 8,2 × 15	2 "
8	90	— estampée 8,2 × 11	2 50
12	90	— plate tôle 30 et réglage de direction	2 "
13	90	— fonte petit modèle 14 × 18	2 "
14	90	— — grand — 18 × 22	2 50
10	179	— de serrage de pignon au moteur	3 "
111	293	— moteur 9,5 × 12	2 50
112	293	— — 16 × 20	3 "
113	293	— — 25 × 34	3 50
12	296	— de magnéto Dixie	1 20
13	296	— à molette	6 "
14	296	Nécessaire de réparations	1 80
15	296	Perce-courroie	4 50
23	296	Jeu de démonte-pneus	3 75

N ^o	Refer.	DÉSIGNATION DES PIÈCES	PRIX
16	296	Pince universelle	3 50
17	296	Pompe de cadre.	10 »
19	296	Colliers attache-pompe <i>la paire.</i>	3 »
20	296	Tournevis.	1 20
21	296	Agrafe de courroie 25,4 (1").	3 »
89	252	Mailton rapide de chaîne.	2 50

REPOSE - PIEDS

1	251	Bielle	12 »
2	251	Axe porte-patin.	2 70
3	251	Tige support du repose-pieds	5 »
4	173	Plaquette extérieure	2 »
5	173	— intérieure	2 »
6	173	Tige d'assemblage	0 80
98	11	Ecrou de tige d'assemblage	0 40
133	12	Vis de serrage des plaquettes.	0 60
98	11	Ecrou de vis de serrage	0 40
10	173	Patin caoutchouc	5 »
144	12	Clavette	1 20
96	11	Ecrou de clavette.	0 50
7	91	Rondelle de clavette	0 20
14	251	Entretoise.	1 80
15	251	REPOSE-PIEDS complet	80 »

FREIN AU PIED

1	257	Pédale de frein	8 »
2	257	Tige de commande.	2 50
3	257	Levier de renvoi	5 »
4	257	Axe de renvoi.	1 50
171	12	Vis de l'axe n ^o 4-257	0 80
14 a	175	Rondelle de la vis	0 20
7	257	Petite tige de commande	0 80
8	257	Levier porte-patin	5 »
11	193	Axe porte-patin.	0 70
11 a	193	Goupille de l'axe porte-patin 11-193.	0 20
8	277	Chape de tige	4 »
9	277	Axe de chape	0 75
11 a	193	Goupille de l'axe de chape 9-277	0 20
10	256	Ecrou de tige de commande	0 60
167	12	Vis axe du levier n ^o 8-257.	0 80
94	11	Ecrou de la vis n ^o 167-12	0 60
19	257	Flasque de porte-patin	2 »
13	193	Rivet	0 20
21	257	Patin fibre	9 »
22	257	Patin fibre monté avec ses deux flasques	16 »
23	257	Ressort de rappel.	1 50
25	257	FREIN complet	70 »

N ^o	Réf.	DÉSIGNATION DES PIÈCES	PRIX
COMMANDE DE DÉBRAYAGE			
1a	278	Pédale double avec axe n ^o 5-278	9 "
2	278	Axe support de pédale	5 "
8	259	Écrou de l'axe n ^o 2-278	0 75
15	91	Rondelle de l'axe n ^o 2-278	0 20
5	278	Axe du levier coudé	0 90
9a	255	Écrou de l'axe n ^o 5-278	0 50
7	91	Rondelle de l'axe n ^o 5-278	0 20
8	255	Levier coudé	3 "
9	255	Tige de commande	2 50
9a	255	Contre-écrou du levier coudé	0 50
10	278	Chape	4 "
11	278	Axe de chape	0 75
12	278	Goupille du levier n ^o 14-255	0 20
13	278	Goupille de l'axe de chape 12-278	0 20
14	255	Petit levier de commande	2 50
15	193	Ressort de rappel	1 50
16	278	Collier de ressort de rappel	0 80
26	11	Vis du collier	0 40
100	11	Écrou de collier	0 40

COMMANDE DES VITESSES

1	256	Levier double	15 "
2	256	Axe du levier	3 50
8	259	Écrou d'axe du levier	0 75
5	256	Articulation	3 "
6	256	Écrou d'articulation	0 80
8	256	Chape de l'amortisseur	4 "
9	277	Axe de chape	0 75
10	256	Contre-écrou de chape	0 60
11a	193	Goupille de l'axe de chape 9-277	0 20
12a	256	Tige de l'amortisseur avec rondelle rivée	1 40
14	256	Ressort amortisseur	1 50
15	256	Écrou-bouchon	1 50
16	256	Corps d'amortisseur	3 50
16a	256	Amortisseur complet (12 a-14-15-16)	12 "
17	256	Petit levier droit	8 "
19a	256	Grand levier de commande avec axe	12 "
20	256	Cliquet d'arrêt du levier	2 "
21	256	Ressort du cliquet d'arrêt	0 90
22	256	Clavette du petit levier droit 17-256	0 60
8	259	Écrou d'axe du grand levier 19 a-256	0 75
15	91	Rondelle d'axe	0 20

BOITE TROIS VITESSES TYPE I

1	252	Boîte de carter	80 "
2	252	Bouchon de la boîte de carter	30 "
3	252	Couvercle du bouchon	40 "

TERROT & C^e - DIJON

N ^o	Ref.	DÉSIGNATION DES PIÈCES	PRIX
3a	252	Carter de boîte de vitesses complet	150 »
4	252	Arbre secondaire	35 »
5	229	— intermédiaire	18 »
6	229	— primaire	32 »
7	229	Pignon balladeur	35 »
8	229	— de 1 ^{re} vitesse	18 »
9	229	— intermédiaire de 1 ^{re} vitesse	14 »
10	229	— — de 2 ^{de} vitesse	16 »
11	229	— — primaire	12 »
12	229	Entretoise des pignons n ^{os} 9 et 10-229	2 50
13	229	— — n ^{os} 10 et 11-229	2 »
14	229	Roulement à billes d'arbre intermédiaire	12 20
15	229	Rondelle de roulement n ^o 14-229	0 25
16	229	Ecrou d'arbre intermédiaire	0 90
17	229	Roulement à billes d'arbre primaire	18 »
18	229	— — — secondaire	14 »
19	229	Rondelle de feutre primaire	0 25
21	229	Ecrou de poulie n ^o 76-229	2 20
22	229	Clavette de poulie n ^o 76-229	0 60
23	229	Bouchon graisseur du carter	3 50
24	229	Goujon de carter	0 75
10	256	Ecrou de goujon	0 60
26	229	Tige de débrayage	1 60
27	229	Axe de fourchette	1 50
28	229	Fourchette de pignon balladeur	20 »
26	11	Vis d'arrêt de l'écrou n ^o 21-229	0 40
31	252	Doigt de fourchette	15 »
32	252	Contre-plaque du moyeu du rochet	7 50
33	252	Règlette des vitesses	6 50
51	11	Vis de contre-plaque n ^o 32-252	0 40
35	252	Pignon du lanceur 15 dents	12 »
36	252	— — 45 —	35 »
37	252	Rochet avec grain de déclanchement	32 »
38	252	Chemin de roulement	30 »
39	252	Ressort du rochet	2 »
39a	212	Ecrou de serrage du pignon n ^o 80-252	3 »
40	252	Bague bronze de l'axe de lanceur	3 50
11	252	— — de carter de l'axe de fourchette	3 »
42	252	Axe du lanceur	15 »
43	252	Ressort de rappel	5 50
44	229	Rivet	0 20
45	252	Goujon de fixation de la boîte de vitesses de 12 " "	1 50
45a	252	Rondelle du goujon n ^o 45-252	0 25
10	259	Ecrou du goujon n ^o 45-252	0 60
47	252	Pédale de lanceur	10 »
47a	252	Ressort d'encliquetage de la pédale	0 20
47b	252	Bille de 3, 2 " "	0 20
48	229	Arrêt de bielle	2 »
49	229	Caoutchouc d'arrêt	0 60

N ^o	Référ.	DÉSIGNATION DES PIÈCES	PIIX
50	252	Bielle de lanceur	14 »
96	11	Ecrou de clavette	0 50
144	12	Clavette	1 20
7	91	Rondelle de clavette	0 20
54	229	Vis de débrayage	8 »
55	252	Bouchon de vis de débrayage	10 »
56	229	Billes de 6, 35 " (1/4") la douzaine.	1 80
57	252	Pignon de débrayage complet avec lièges.	45 »
58	229	Joue mobile de débrayage avec guides des ressorts	38 »
59	229	Joue fixe de débrayage complète avec moyeu	48 »
51	11	Vis de l'arrêt	0 40
61	229	Arrêt du bouchon n ^o 62-229	0 20
62	229	Bouchon de débrayage	12 »
63	229	Ressort d'embrayage	0 90
61	229	Guide de ressort du débrayage	0 50
66	229	Ecrou de serrage de moyeu	3 »
68	229	Clavette du moyeu de joue fixe	0 60
69	229	Bulèe des ressorts n ^o 63-229	4 50
70	229	Roulement à billes d'embrayage	17 »
71	229	Liège d'embrayage	0 20
72	229	Goujon de fixation de la boîte de vitesses de 10 " "	1 25
8	259	Ecrou du goujon n ^o 72-229	0 75
74	229	Rondelle du goujon n ^o 72-229	0 25
75	229	Goujon de couvercle de bouchon n ^o 3-252	0 80
75 a	252	Ecrou de goujon n ^o 75-229	0 60
76	229	Poulie de boîte de vitesses	38 »
77	229	Moyeu de pignon au moteur	8 »
78	252	Vis de pédale de lanceur	1 75
79	252	Grain de déclanchement de rochet	1 35
80	252	Pignon au moteur	20 »
81	252	Bague bronze de l'axe de fourchette côté bouchon	4 50
82	252	Vis du doigt de fourchette	3 75
83	252	Ecrou de l'arbre n ^o 4-252	0 80
84	252	Bouchon du ressort n ^o 43-252	3 50
85	252	Axe de réglette n ^o 33-252	2 50
10	185	Rondelle de l'écrou n ^o 83-252	0 20
10	179	Clé de l'écrou de serrage n ^o 66-229	3 »
88	252	Chaîne de transmission	35 »
89	252	Maillon rapide de chaîne	2 50
90	252	Cartier de chaîne complet avec chapeau.	40 »
91	252	Vis d'assemblage de cartier	0 50
171	12	Vis fixation à l'axe pédalier	1 30
9	259	Rondelle Grower de 10 " "	0 20
94	252	Chapeau de cartier	12 »
95	252	Vis fixation du chapeau	0 60
96	252	Rondelle de vis fixation	0 20
97	252	Coulisse de graissage	0 50
98	252	Patte d'attache au pédalier	1 50
99	252	— — supérieure au moteur	1 50

N°	Réfer.	DÉSIGNATION DES PIÈCES	PRIX
100	252	Patte d'attache intérieure au moteur	1 50
55	11	Rivet	0 20
102	252	Courroie de transmission 25,4 ^m (1')	45 »
21	296	Agrafe de courroie 25,4 ^m (1')	3 »
DIVERS			
21	296	Agrafe de courroie 25,4 (1 ^m)	3 »
114	293	Bougie	7 50
2	296	Burette à huile	1 50
88	252	Chaîne de transmission	35 »
6	90	Clef plate tôle 8,2 × 15	2 »
8	90	Clef estampée 8,2 × 11	2 50
12	90	Clef plate tôle 30 et réglage de direction	2 »
13	90	Clef fonte petit modèle 14 × 18	2 »
14	90	— grand — 18 × 22	2 50
10	179	Clef de serrage de pignon au moteur	3 »
111	293	Clef de moteur 9,5 × 12	2 50
112	293	— — 16 × 20	3 »
113	293	— — 25 × 31	3 50
12	296	Clef de magnéto Dixie	1 20
13	296	Clef à molette	6 »
19	296	Colliers attache-pompe <i>la paire</i>	3 »
102	252	Courroie de 25,4 ^m (1')	45 »
116	293	Fil de bougie	1 80
115	293	Joint de bougie	0 20
89	252	Maillon rapide de chaîne	2 50
14	296	Nécessaire de réparations	1 80
15	296	Percée-courroie	4 50
16	296	Pince universelle	3 50
17	296	Pompe de cadre	10 »
6	282	Potence de selle	15 »
18	296	Raccord de pompe de cadre	1 50
1	296	Sacoche cuir	45 »
		Selle n° 232	80 »
20	296	Tournevis	1 20
23	296	Jeu de démonte-pneus	3 75



IMPRIMERIE
JOBARD - -
DIJON - - -