

SURESNES-MOTOS

Pierre CHERRIER, Gérant

ACHAT - VENTE - RÉPARATIONS

21 - Boulevard Henri-Seller - 21

SURESNES (Seine)

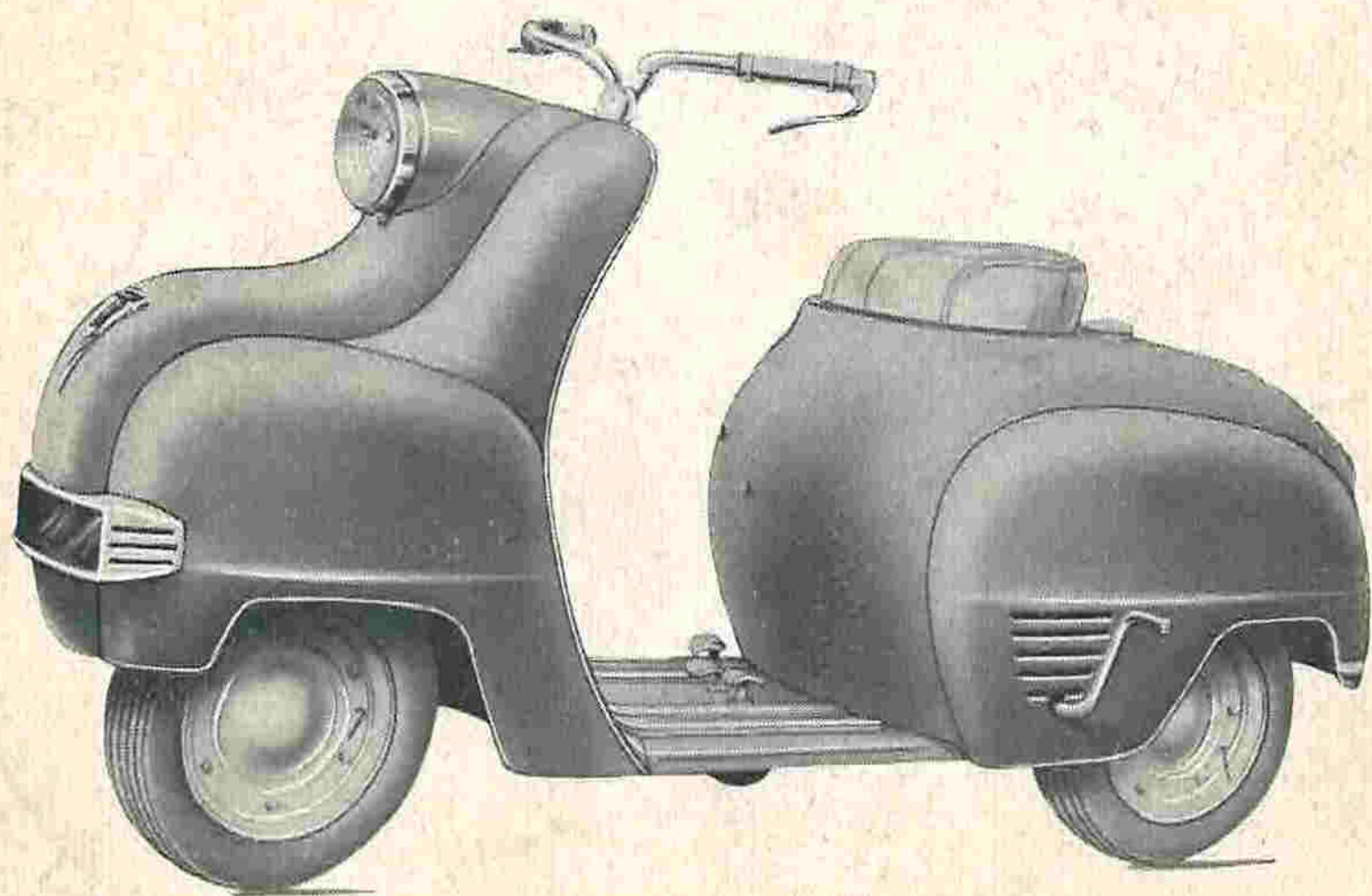
LON. 16.29 — R. C. Seine 178.387

NOTICE

SUR LE DÉMONTAGE DU

SCOOTER

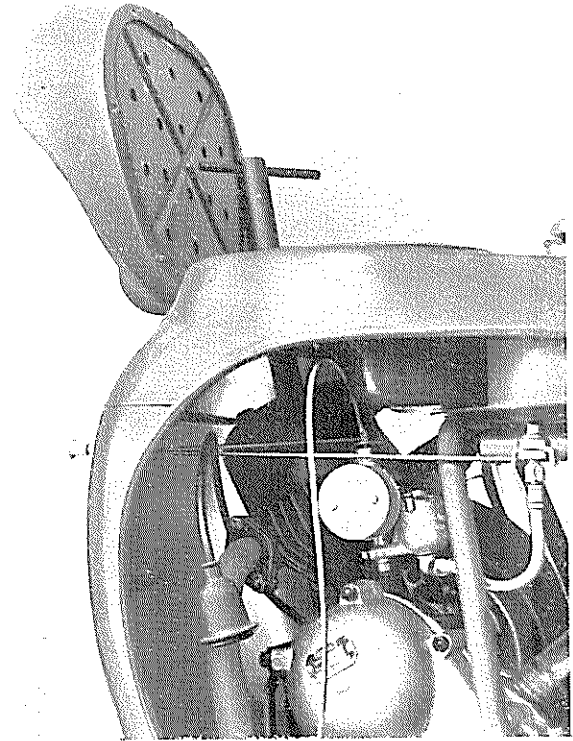
TERROT



ÉTABLISSEMENTS TERROT

2, RUE ANDRÉ-COLOMBAN - DIJON

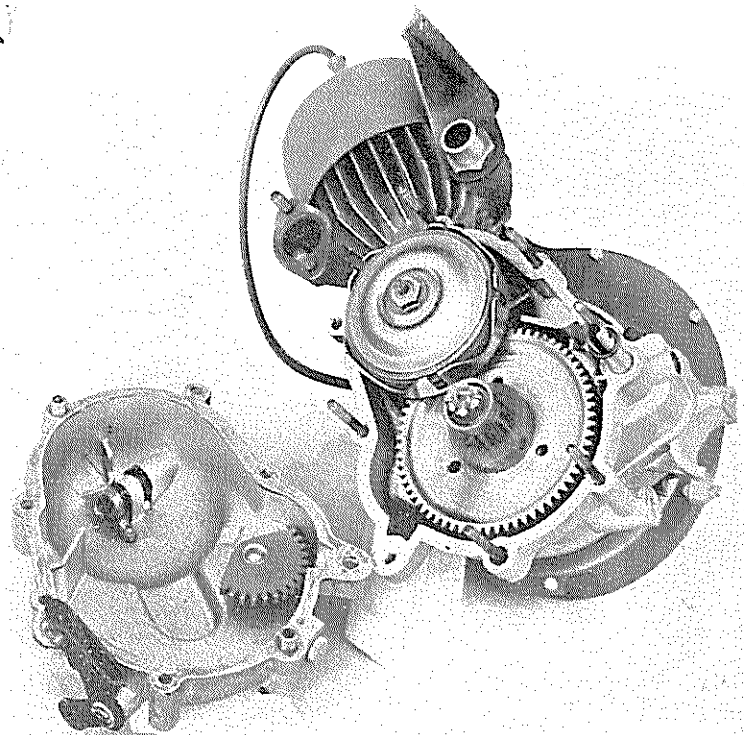
DÉMONTAGE DE LA BOUGIE



Enlever la pédale de lanceur et le panneau droit, ôter le capuchon de bougie. Relever le siège et par l'orifice percé dans la carrosserie introduire la clé à bougie. Presser légèrement sur celle-ci et dévisser ; une fois dévissée, retirer la clé, la bougie viendra en même temps.

DÉMONTAGE DE L'EMBRAYAGE

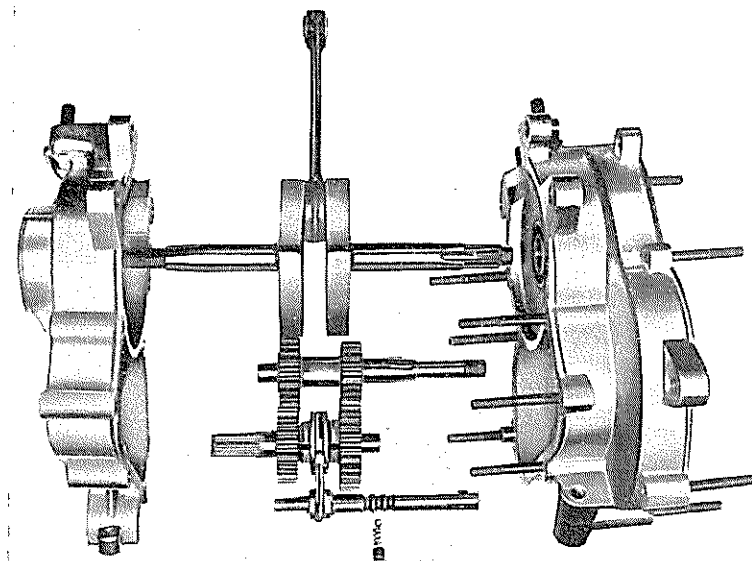
- Démontez le couvercle de débrayage.
- Retirez l'écrou central placé en bout d'arbre moteur — pas à droite, après avoir rabattu le frein d'arrêt — il est absolument recommandé de ne jamais frapper sur la clé en maintenant le moteur par le volant magnétique, car on risquerait de décentrer les manetons.
- Les disques ainsi libérés se retirent facilement.
- Pour démonter complètement l'embrayage, faire sauter le frein Circlips du moyeu qui retient la tige transversale. On peut retirer alors la tige transversale, le moyeu, les six ressorts, le plateau d'appui des ressorts, la rondelle de fixation, le tambour embouti d'entraînement et le coussinet.



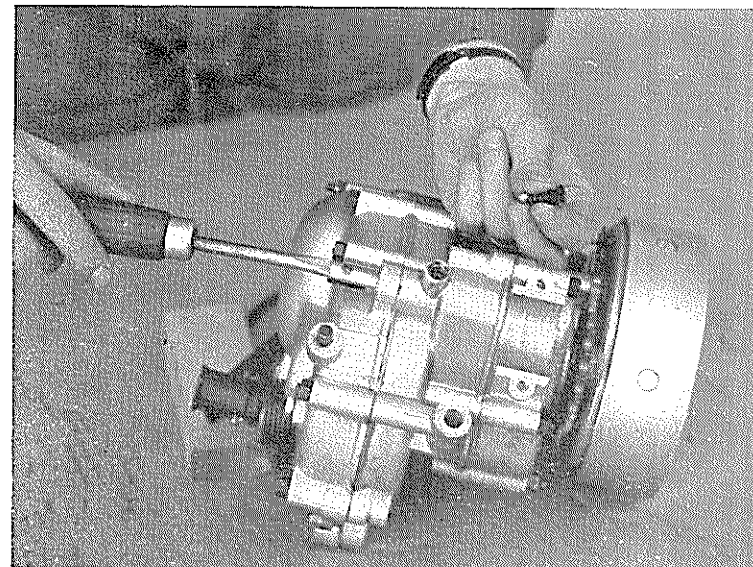
RÉGLAGE DES VITESSES

- Au remontage, après avoir assemblé les carters moteur, il est nécessaire de procéder au réglage de la fourchette.
- Retirez la vis, le ressort et la bille de verrouillage.

- Enclencher la deuxième vitesse en poussant à fond sur l'axe de commande.



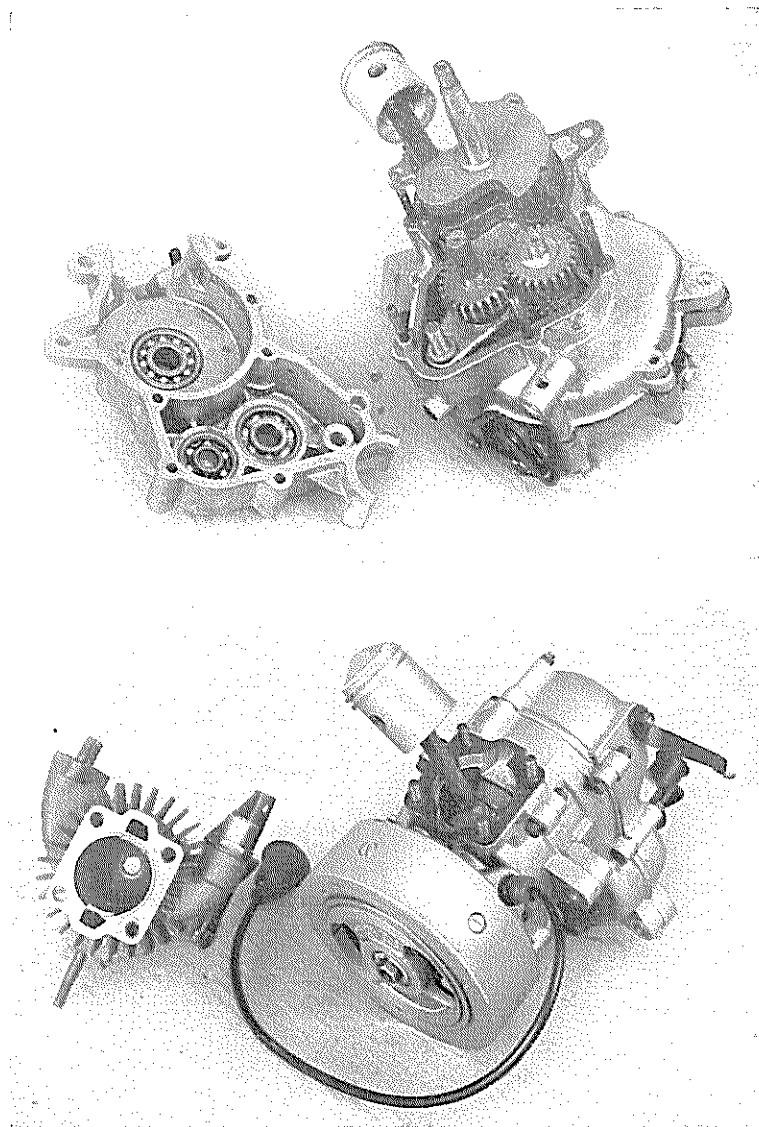
- Procéder à une vérification en enclenchant la première vitesse. La gorge de verrouillage de la première doit se trouver également dans l'axe du trou.



— Au moyen d'un tournevis, visser ou dévisser l'axe de commande jusqu'à ce que la gorge de verrouillage se trouve exactement dans l'axe du logement de la bille et du ressort.

DÉMONTAGE COMPLET DU MOTEUR

1° Démontez la soufflerie et retirez le volant magnétique. Pour débloquer l'écrou de fixation du volant, utilisez toujours une clé fermée — l'écrou de fixation fait office d'arrache-volant ;



2° Démontez le pignon de chaîne — retirez d'abord l'écrou moleté à l'aide d'une grosse pince. Retirez ensuite le frein Circlips — le pignon se démonte alors sans arrache-pignon ;

3° Démontez l'embrayage comme indiqué précédemment ;

4° Démontez le rochet de lanceur maintenu par l'écrou central fixant également le pignon démultiplicateur ;

5° Démontez le pignon démultiplicateur — pour fixer l'arrache-pignon, utilisez les trois trous taraudés percés dans la toile ;

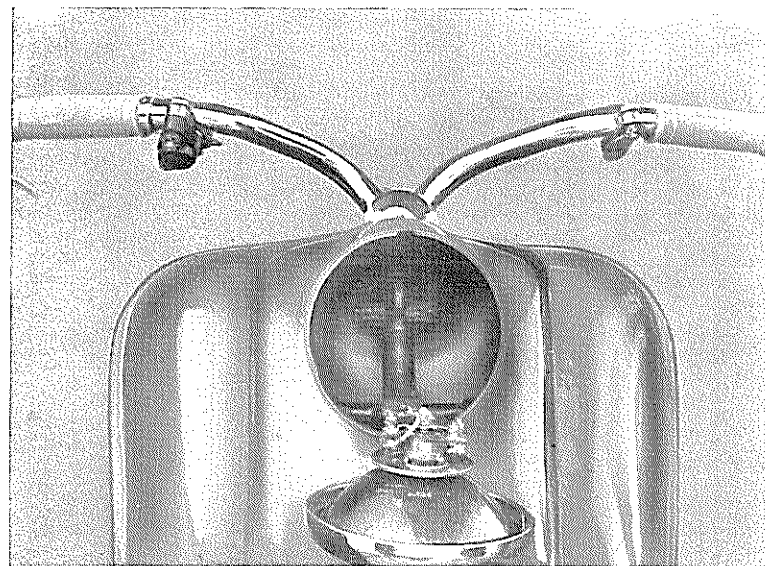
6° Démontez la culasse et le cylindre — retirez le piston dont l'axe est maintenu par des joncs d'arrêt ;

7° Dévissez les écrous d'assemblage des carters moteur et frapper légèrement avec un maillet pour séparer les carters. Ne jamais introduire un tournevis ou tout autre outil dur entre les plans de joint.

DÉMONTAGE DU GUIDON

Démontez le phare et débranchez les fils.

Desserrer le collier de serrage du guidon.



Débrancher tous les fils (éclairage et coupe-circuits) cables (frein AV, débrayage, cable gaz) et enlever les attaches Bowden).

Sortir le guidon en tapant sur le raccord des branches de guidon.

DÉMONTAGE DE LA CARROSSERIE DIRECTION

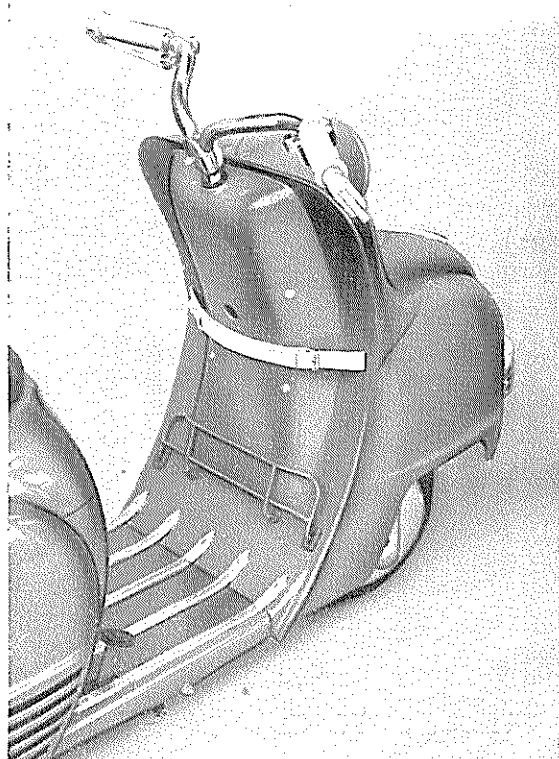
(opération ci-dessus) et en plus :

Enlever la tringle anti-vibration.

Dévisser les 5 vis parker de fixation des baguettes.

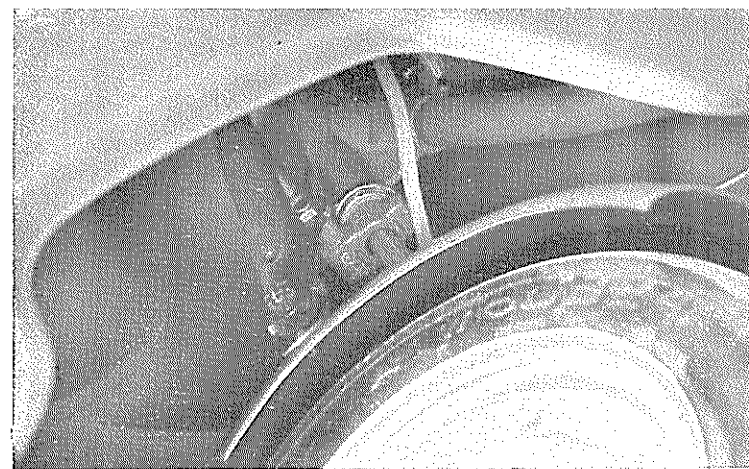
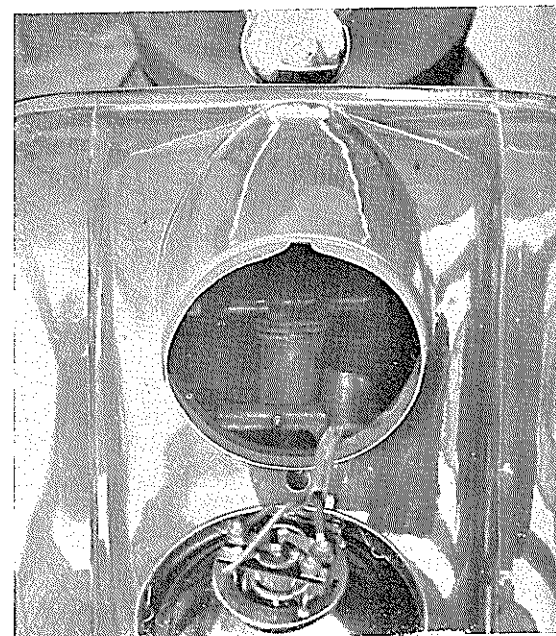
Dévisser les vis de fixation au raccord de direction.

Dévisser les boulons de fixation de la carrosserie direction au plancher.



GRAISSAGE DE LA SUSPENSION AV ET RÉGLAGE DES BIELLETES

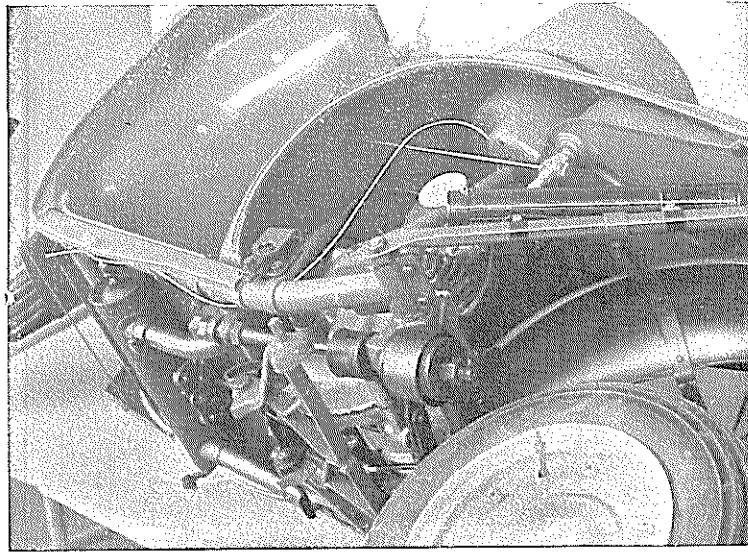
Enlever porte de phare et graisser les axes d'articulation supérieurs par les graisseurs supérieurs. Pour les axes inférieurs, par dessous la carrosserie.



DÉMONTAGE DU SILENCIEUX

Dévisser l'écrou-boule (côté gauche), maintenir les deux contre-écrous du silencieux et dévisser la tige à l'aide de l'écrou-boule droit.

Dévisser le collier de serrage du tube d'échappement et retirer le silencieux.



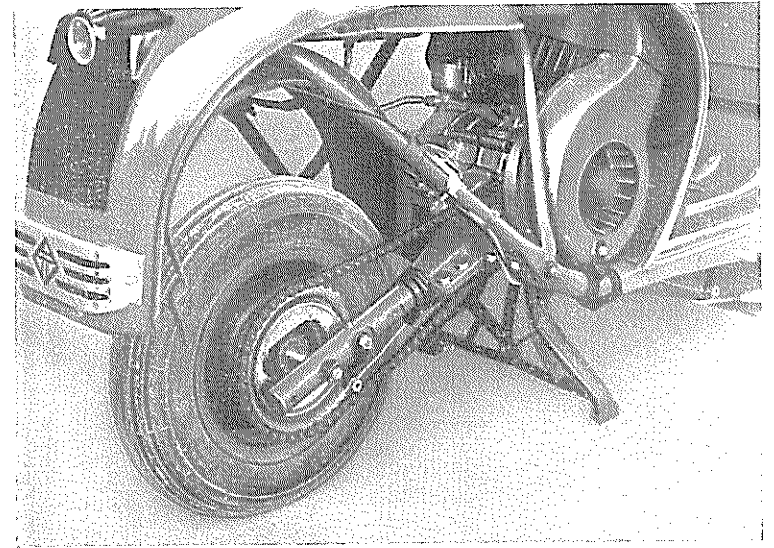
RÉGLAGE DE LA SUSPENSION ARRIÈRE

Opérer le réglage par écrou et contre-écrou de serrage du collier pris sur l'entretoise. Après réglage, bien bloquer. Hauteur: 240^{mm} du sol à l'axe de la suspension AR (sans mettre la béquille).

RÉGLAGE DE LA TENSION DE CHAÎNE

(Voir figure page suivante)

Enlever le carter de chaîne, desserrer les écrous du raccord du bras de suspension AR et opérer le réglage en vissant l'écrou et le contre-écrou de tension de la chaîne (sur le bras de suspension AR).

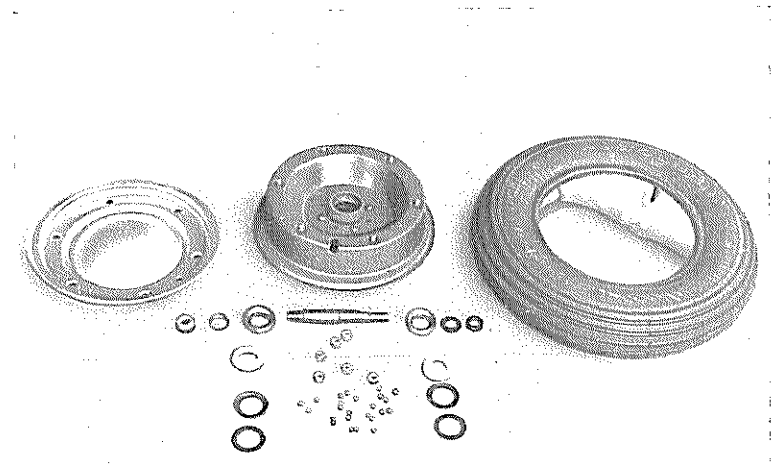


DÉMONTAGE ROUES AV ET AR

Démonter l'enjoliveur.

Pour la roue AR, détendre la chaîne et l'enlever.

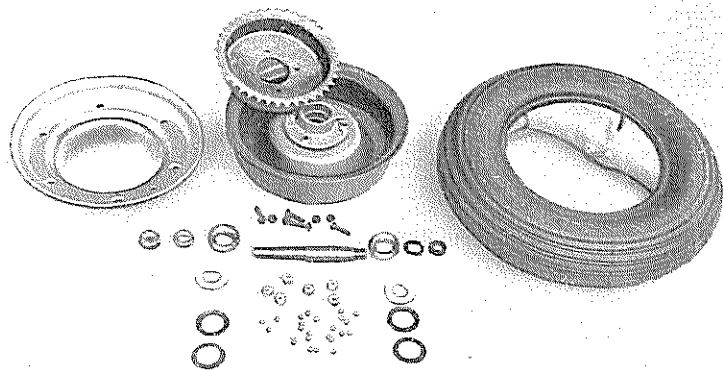
Enlever la roue en tapant avec un maillet de bois sur l'axe de roue.



Voir page suivante

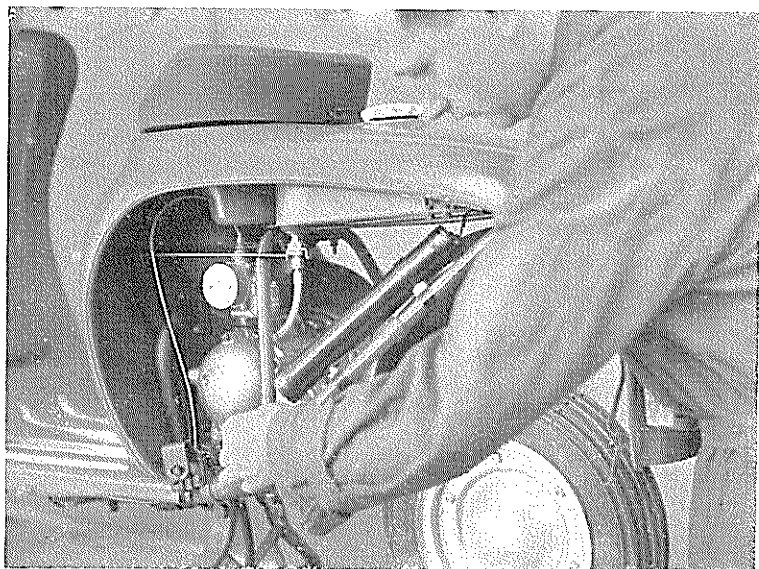
Enlever le flasque de roue.

Dévisser le contre-écrou du cône mobile, enlever la rondelle frein et dévisser le cône mobile.



DÉMONTAGE DE LA CARROSSERIE SIÈGE POUR ENLEVER LE MOTEUR

Dévisser le boulon de la tirette du starter.
Dévisser la durite (côté réservoir).



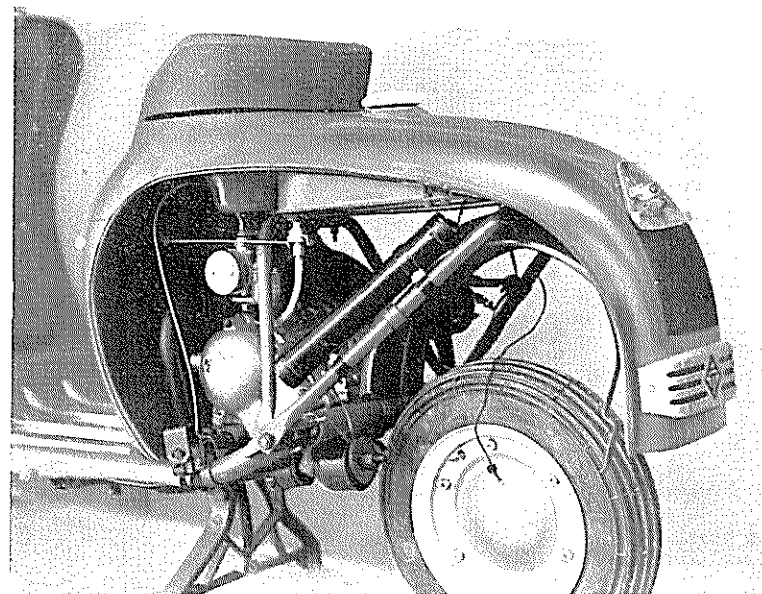
Voir page suivante

Dévisser le carburateur et l'enlever.

Desserrer l'écrou de la tubulure d'admission.

Dévisser et enlever la tubulure d'admission.

Débrancher le feu rouge, enlever le fil.



Débrancher le klacson.

Dévisser les boulons de fixation au plancher.

Dévisser les boulons en bout de l'axe d'articulation.

Écarter les supports et enlever la carrosserie.

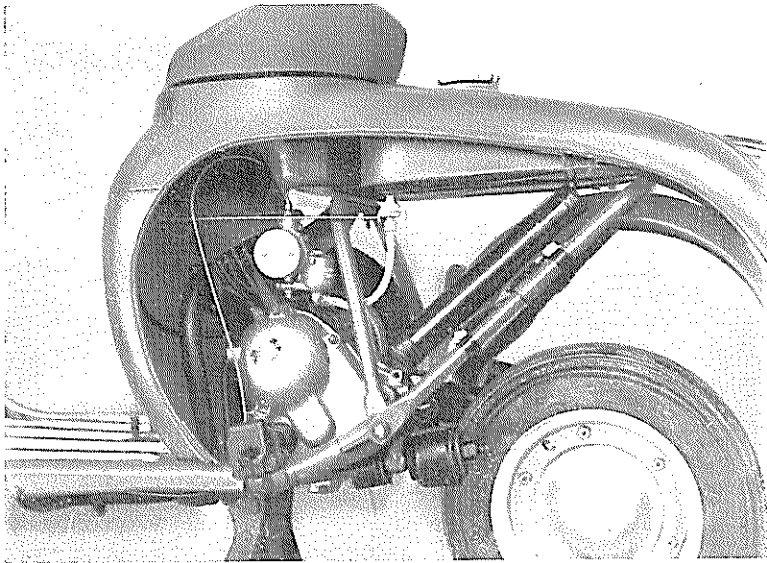
DÉMONTAGE DE LA CARROSSERIE SIÈGE SEULEMENT

Dévisser les boulons de fixation au plancher.

Dévisser les boulons de fixation au fond du coffre.

Dévisser les boulons d'attache du réservoir.

- Dévisser les boulons de fixation du pare-chocs AR.
- Dévisser les boulons de fixation du garde-boue AR sur carrosserie siège.
- Dévisser le bouchon du réservoir.
- Dévisser la rondelle-écrou.
- Débrancher le feu rouge.
- Enlever la tirette du starter et du robinet d'essence.



Pour votre Sécurité

EXIGEZ

LA PIÈCE **TERROT** D'ORIGINE
REVÊTUE DE SON POINÇON
D'AUTHENTIFICATION



MÉFIEZ-VOUS DE LA PIÈCE " ADAPTABLE " DE FABRICATION
DOUTEUSE, VENDUE SANS GARANTIE DE QUALITÉ ET DE PRIX