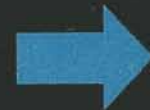
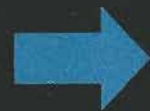
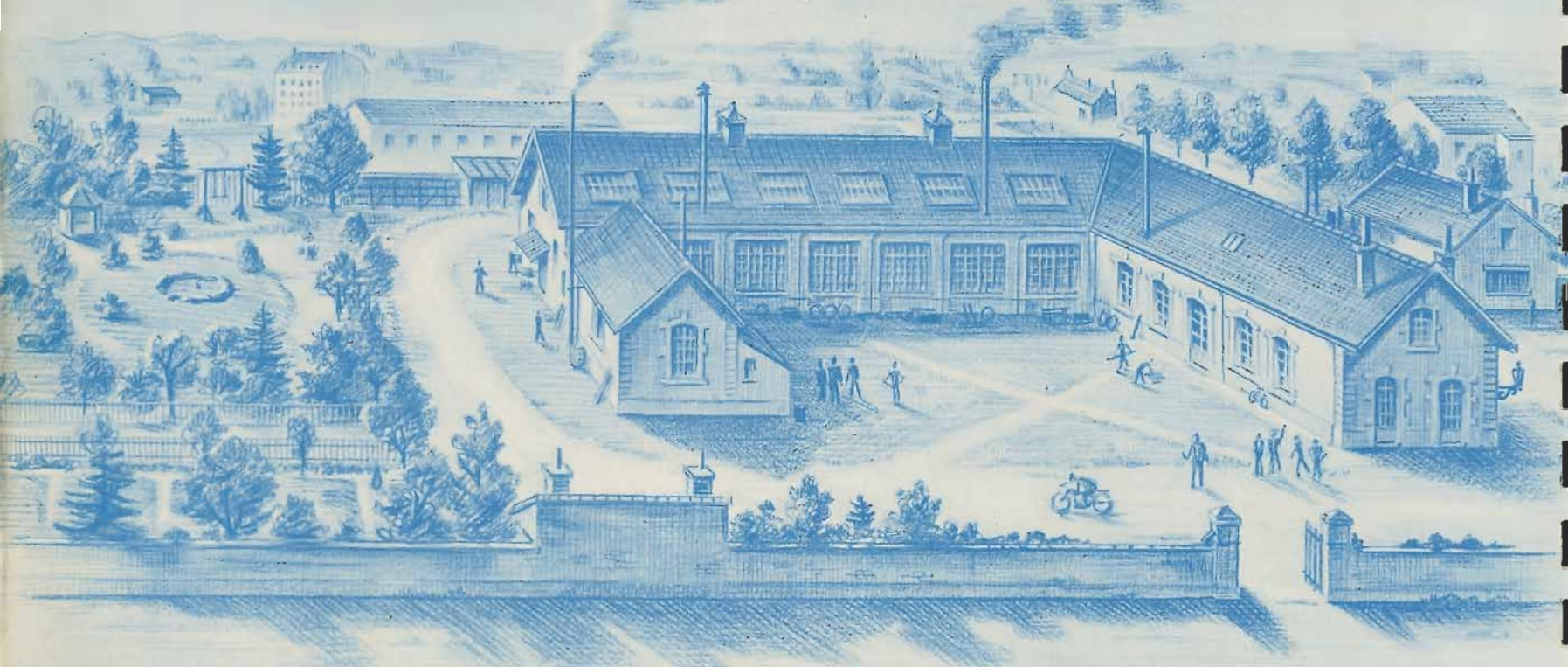


une visite à l'usine

TERROT



Les modestes ateliers édifîés en 1887, par Charles TERROT...



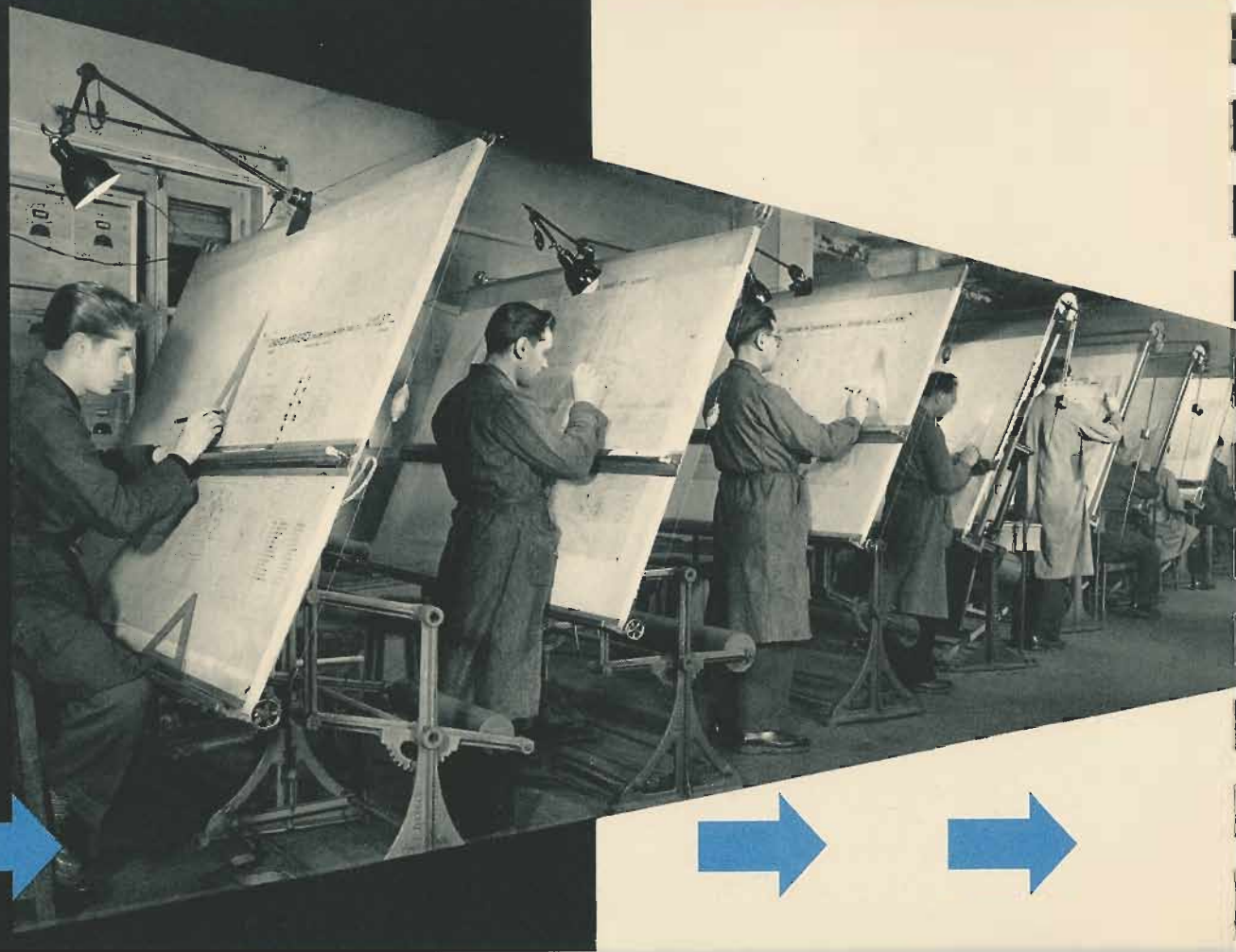
sur l'emplacement actuel de l'Usine principale, furent d'abord affectés à la construction de métiers circulaires à tricoter. Trois ans plus tard, la fabrication des bicyclettes fut commencée. Elle n'a pas cessé depuis lors. L'extension de l'affaire se poursuivit méthodiquement par la construction de nouveaux bâtiments et l'adjonction de nouvelles fabrications : en 1899, les quadricycles à moteur, en 1900 les voiturettes à 2 places et en 1902 les motocyclettes. Déjà avant la première guerre mondiale la Marque était l'une des plus réputées. Repris en 1921 sous forme de Société anonyme, par un groupe d'industriels qu'animait principalement M. Alfred Vurpillot, les Établissements Terrot connurent une vie intense. Sous l'administration ferme et clairvoyante de M. Vurpillot, secondé dans la partie technique par son fils, M. Jean Vurpillot, l'affaire se développa rapidement. De nouveaux et vastes ateliers modernes furent agencés sous la direction de M. Samuel Renaud, une deuxième usine acquise et bientôt Terrot prenait la tête de la production française de motocyclettes, position qui n'a cessé de se consolider.

Mais la Firme, suivant l'évolution vers les cylindrées plus faibles a consacré une partie importante de son activité aux vélomoteurs, et plus récemment a mis au point un modèle de scooter qui a été le premier en France à sortir en grande série : pour cette dernière branche, il a fallu édifier une nouvelle usine dotée d'ailleurs de machines-outils et d'installations perfectionnées répondant aux derniers progrès de la technique. Par l'organisation rationnelle de sa production, la perfection de ses installations et de son matériel, la concentration de tous ses services, l'étendue et la valeur de son puissant réseau commercial d'agents,

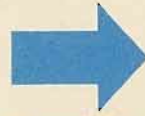
Terrot constitue le type même de l'entreprise moderne vouée au service du client.



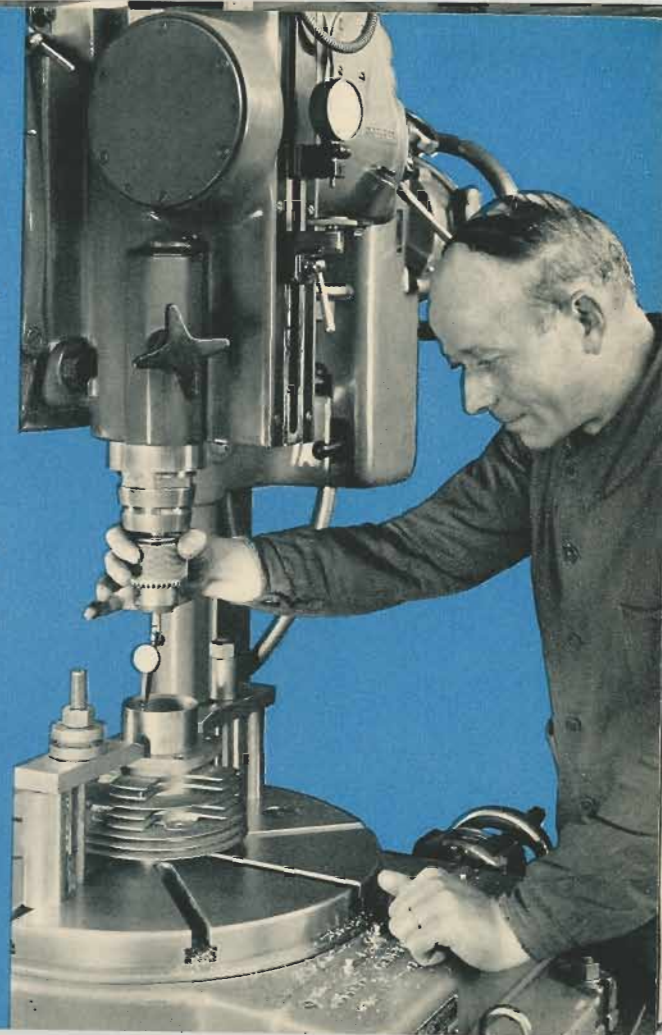
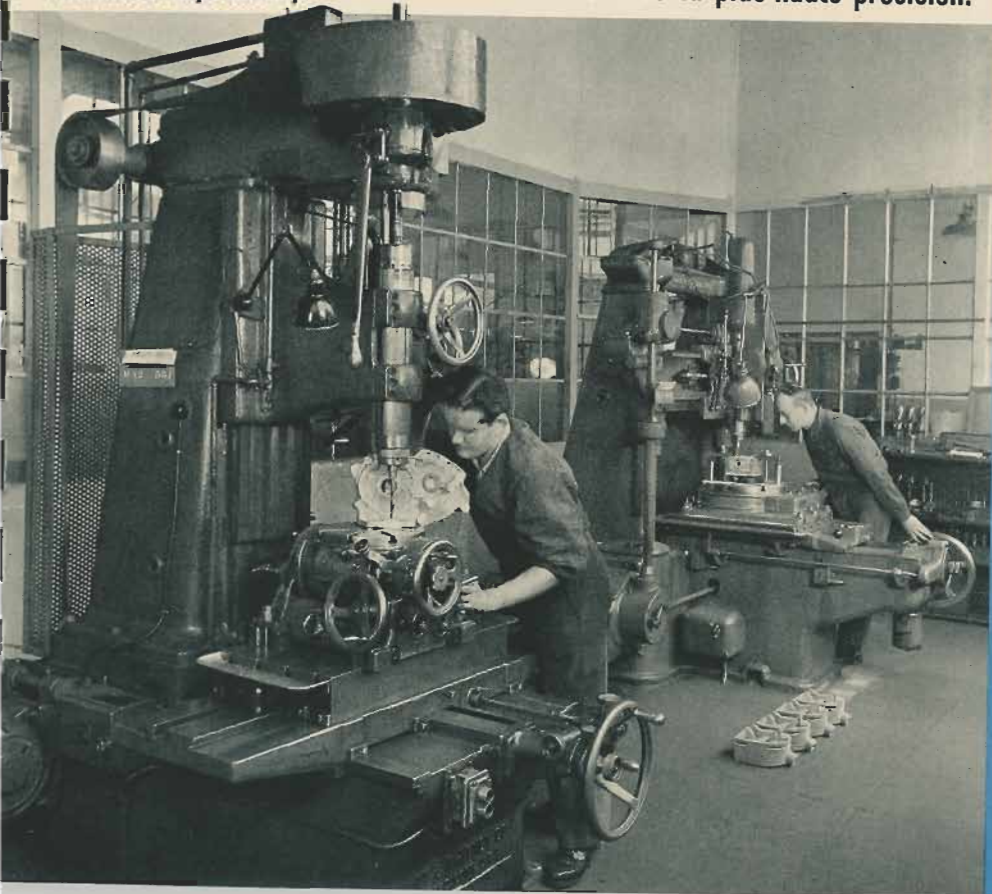
Bureau d'études,
point de départ
de toutes
nos entreprises.



TERROT



Parmi les nombreuses machines-outils dont dispose l'atelier d'outillage, les machines à pointer permettent les réalisations de la plus haute précision.

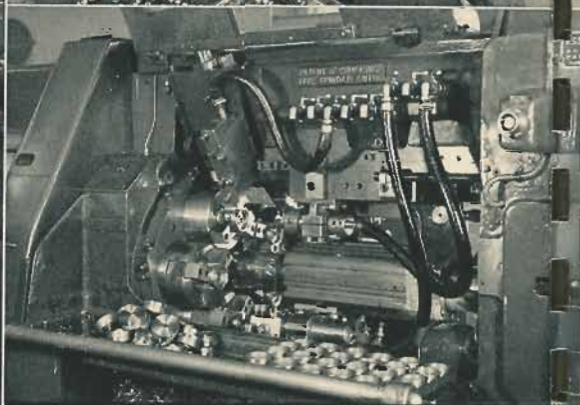


TERROT

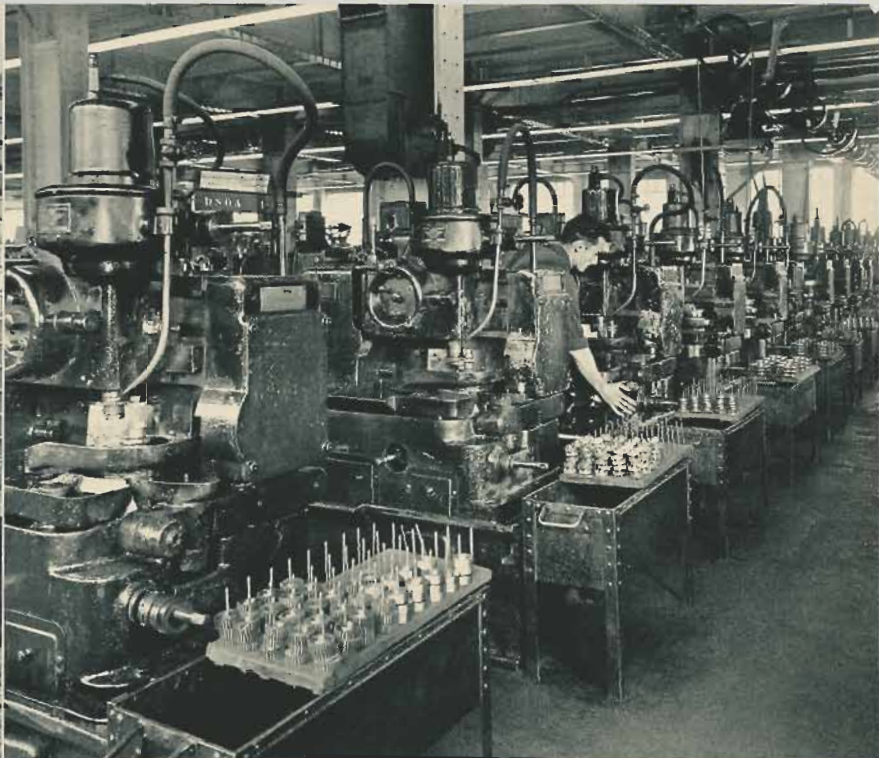
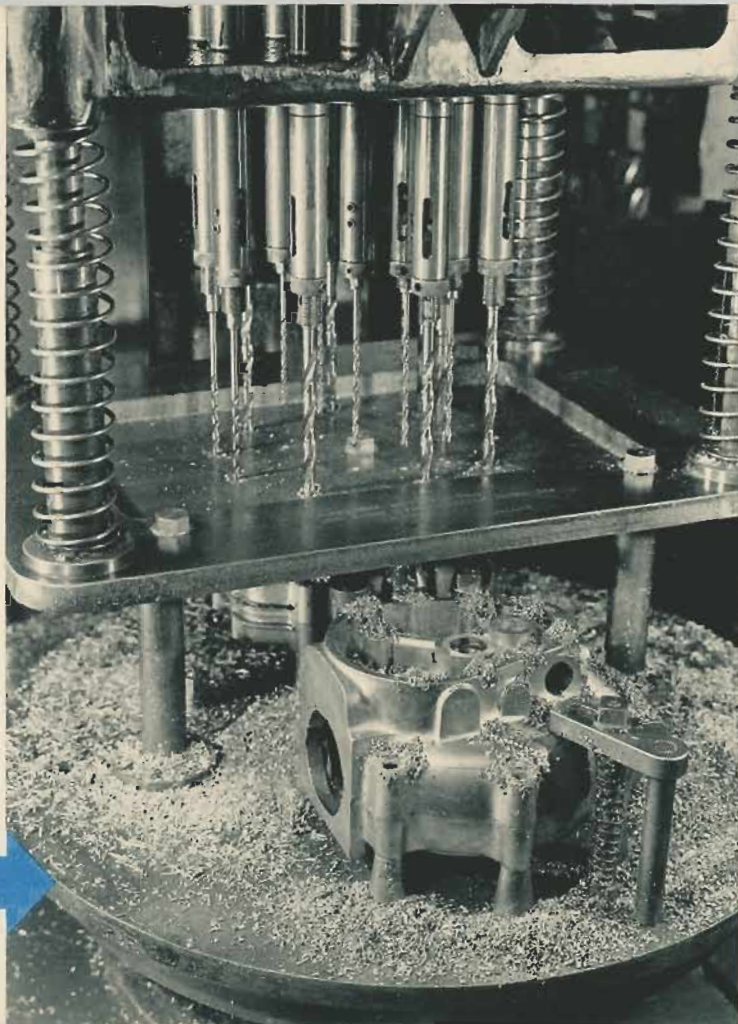


Un vaste
atelier
de mécanique
dispose des machines
les plus modernes.

Tours automatiques SKODA.



Tours WICKMAN.

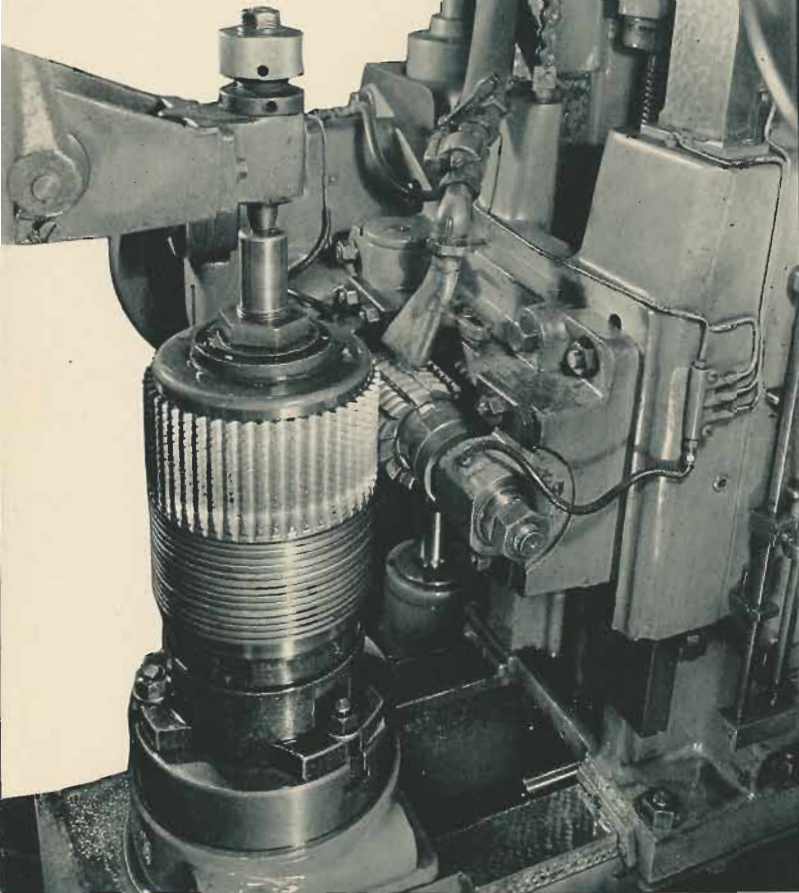


Machine à tailler FELLOW.



Machine NATCO multibroches.

Machine à tailler
par fraise mère type GOULD.

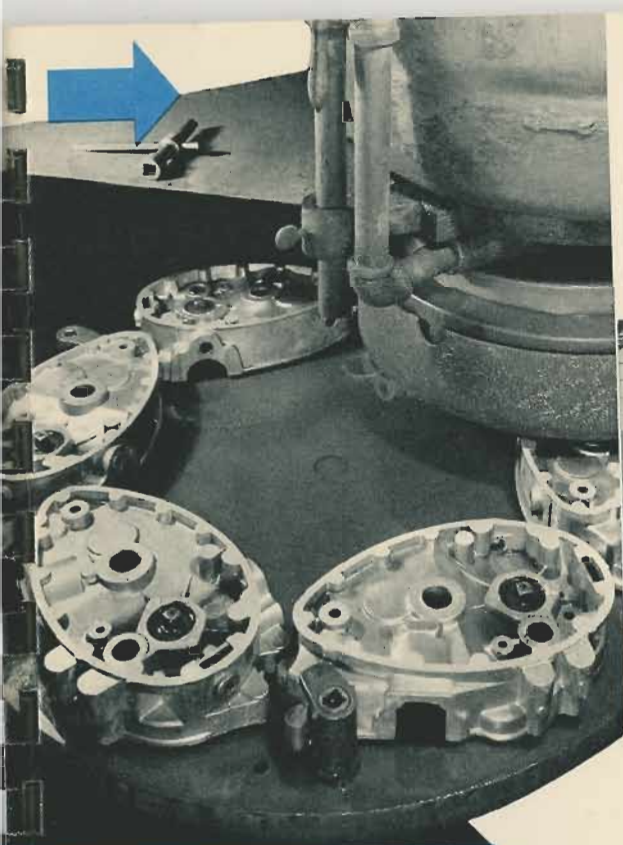


TERROT

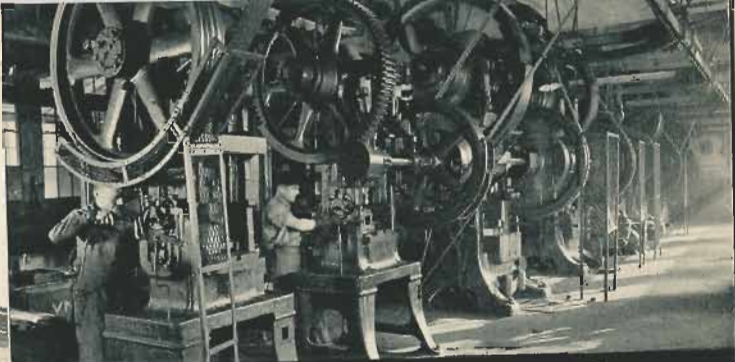


Une section de machines à percer HERBERT.

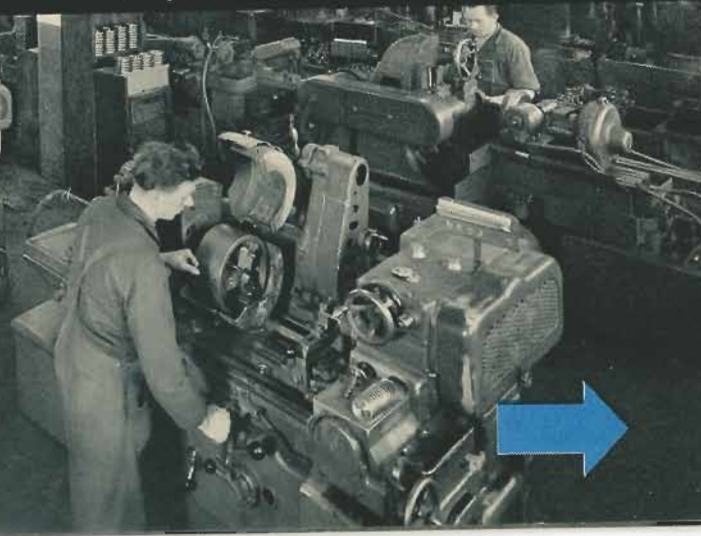




Rectifieuses de toutes natures
permettant un usinage rapide,
rationnel, précis.



Des presses de formes et de puissances diverses
découpent, emboutissent, poinçonnent
les pièces en tôle les plus compliquées.



Une des surfaceuses **BLANCHARD**.

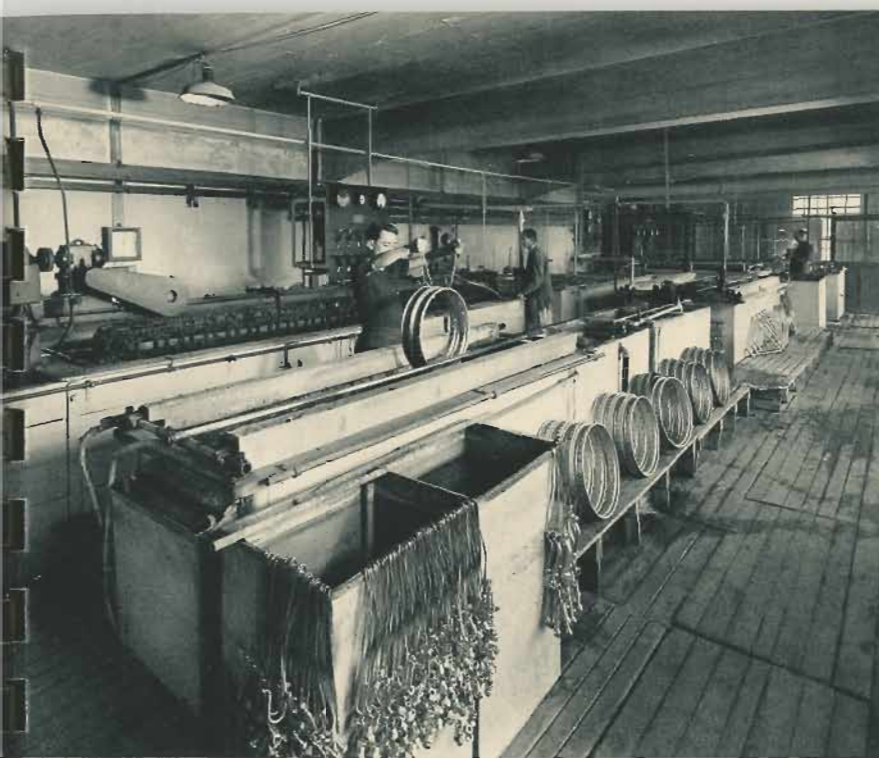
TERROT

Les pièces sont émaillées
dans un four tunnel grand débit,



Dans les ateliers de montage en blanc
les cadres sont assemblés et brasés.





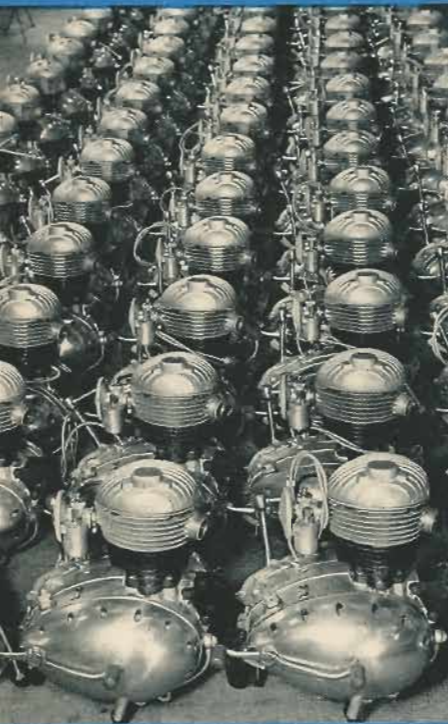
Certains organes moteurs sont traités
dans les fours à gaz à régulation automatique.



ou pourvues d'un revêtement
électrolytique approprié.



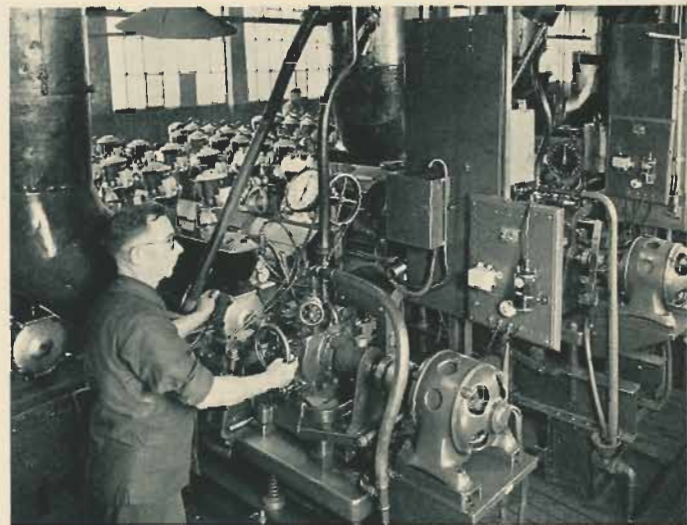
Le montage à la chaîne des moteurs, des boîtes de vitesse, des vélos et des motos, nécessite des stocks de pièces impressionnants.





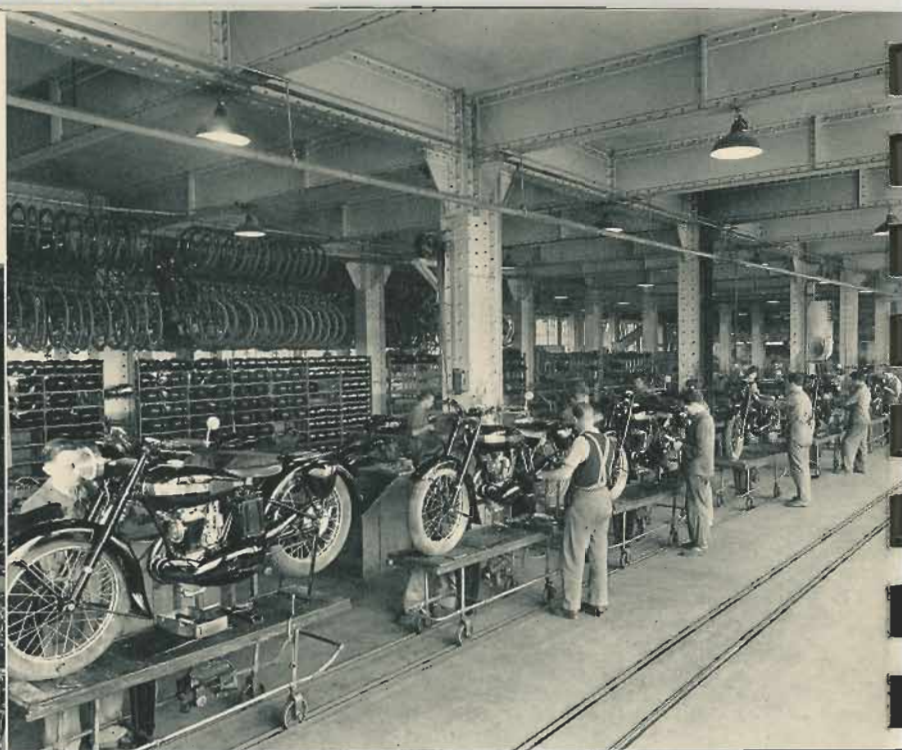
Le montage des moteurs

que suit le banc d'essai où des freins dynamométriques permettent de contrôler la puissance de chaque moteur,



TERROT

le montage des vélos
à la cadence d'un vélo toutes les deux minutes,

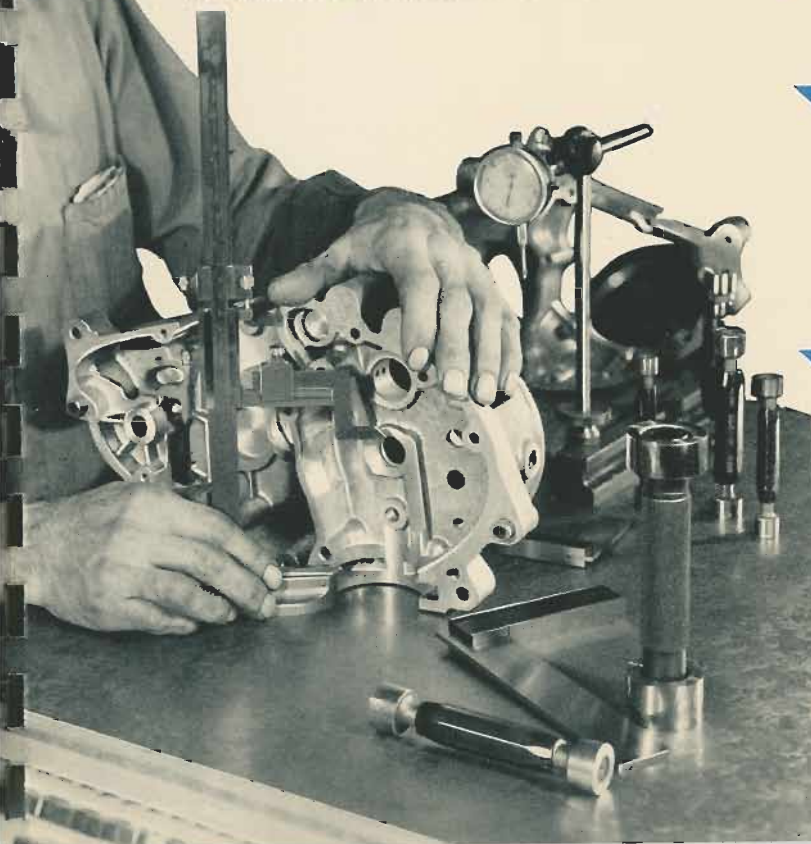


et le montage des motos
d'où peuvent sortir 150 machines par jour,




reçoivent les pièces ou ensemble de pièces après un contrôle rigoureux de chaque opération d'usinage.

TERROT

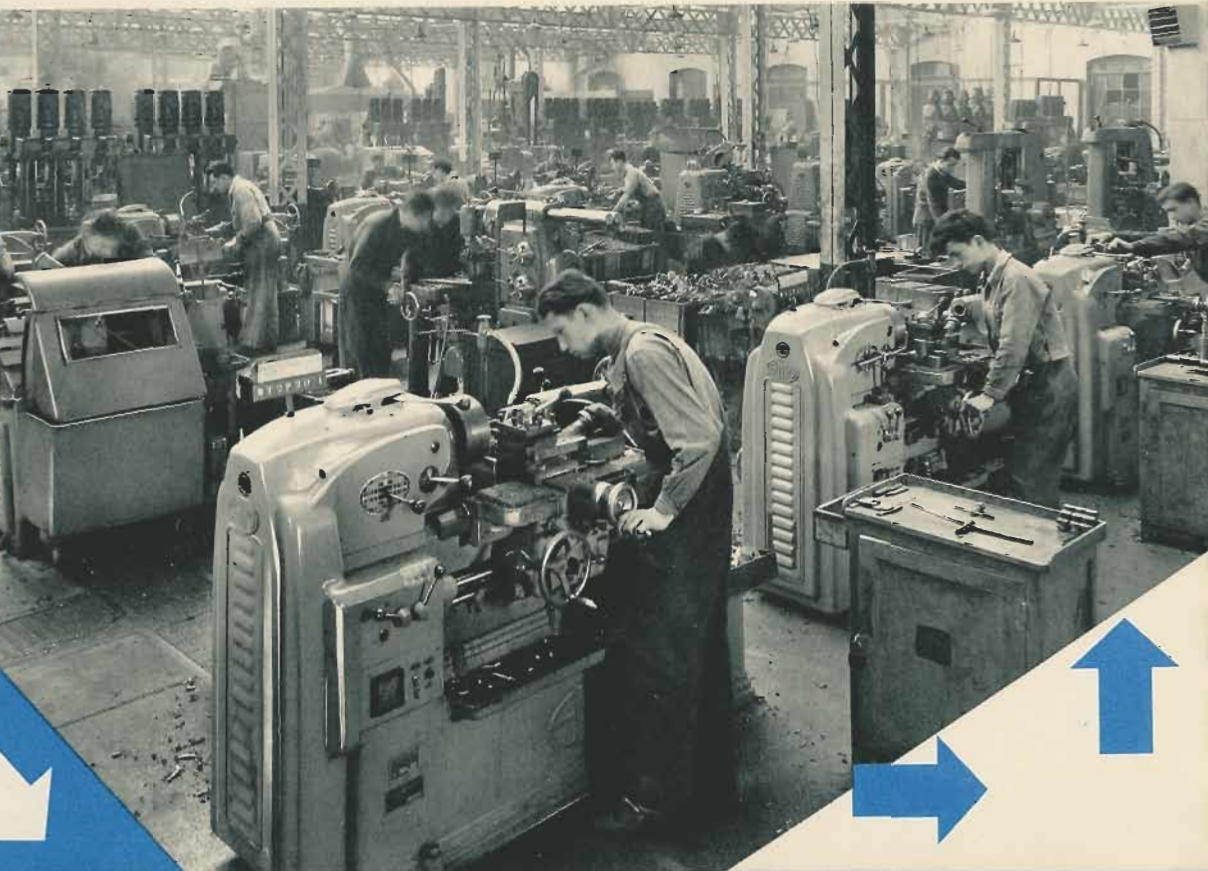


TERROT

Des ateliers pourvus d'un matériel ultra-moderne
produisent le scooter en grande série :



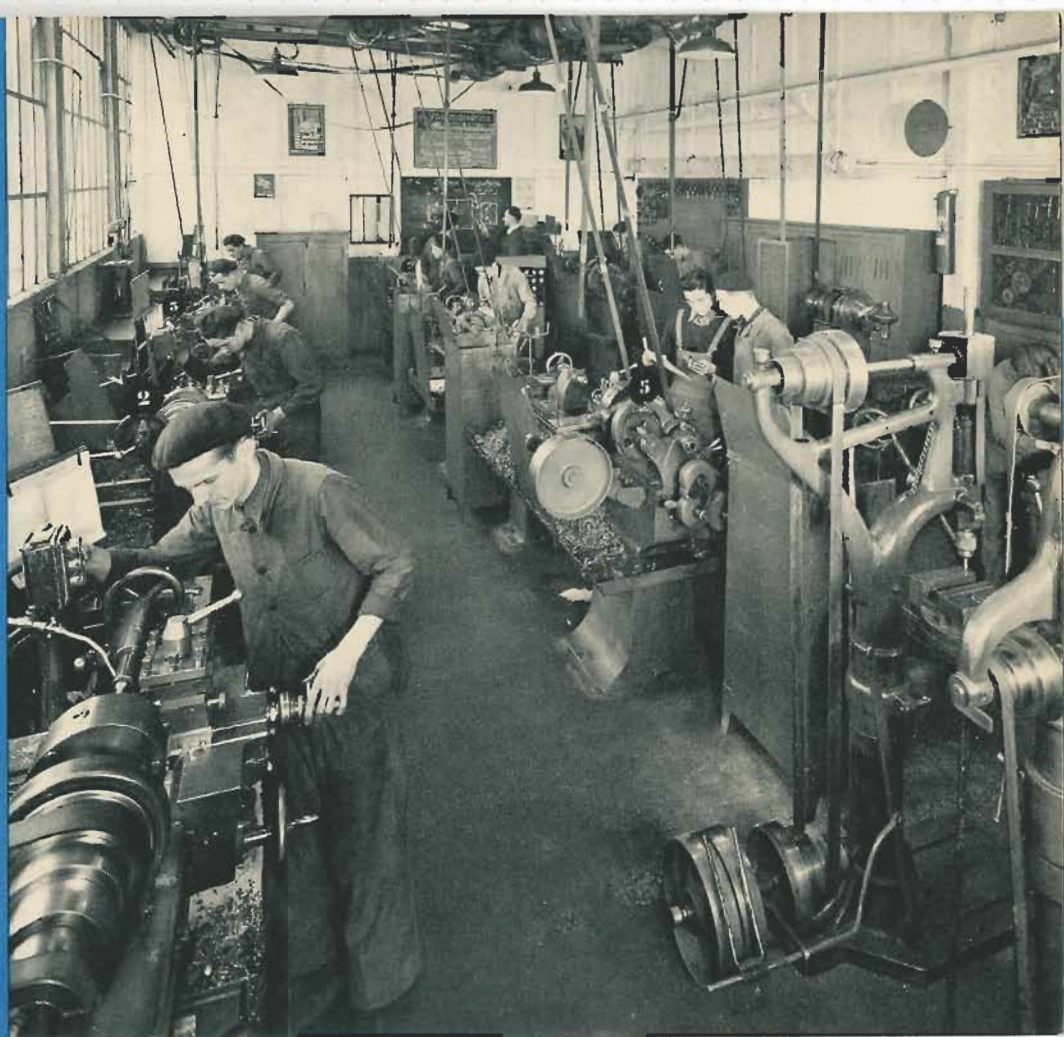
Une usine annexe
produit des voitures d'enfants.



Une autre fabrication
est venue s'ajouter à ces activités.

Mais les plus belles réalisations techniques ne seraient pas complètes sans les réalisations sociales que les Ets. TERROT ont toujours mis au premier plan de leur programme.

La Section Tours
de l'École d'Apprentissage
d'où sortiront
les futurs techniciens de l'Usine.





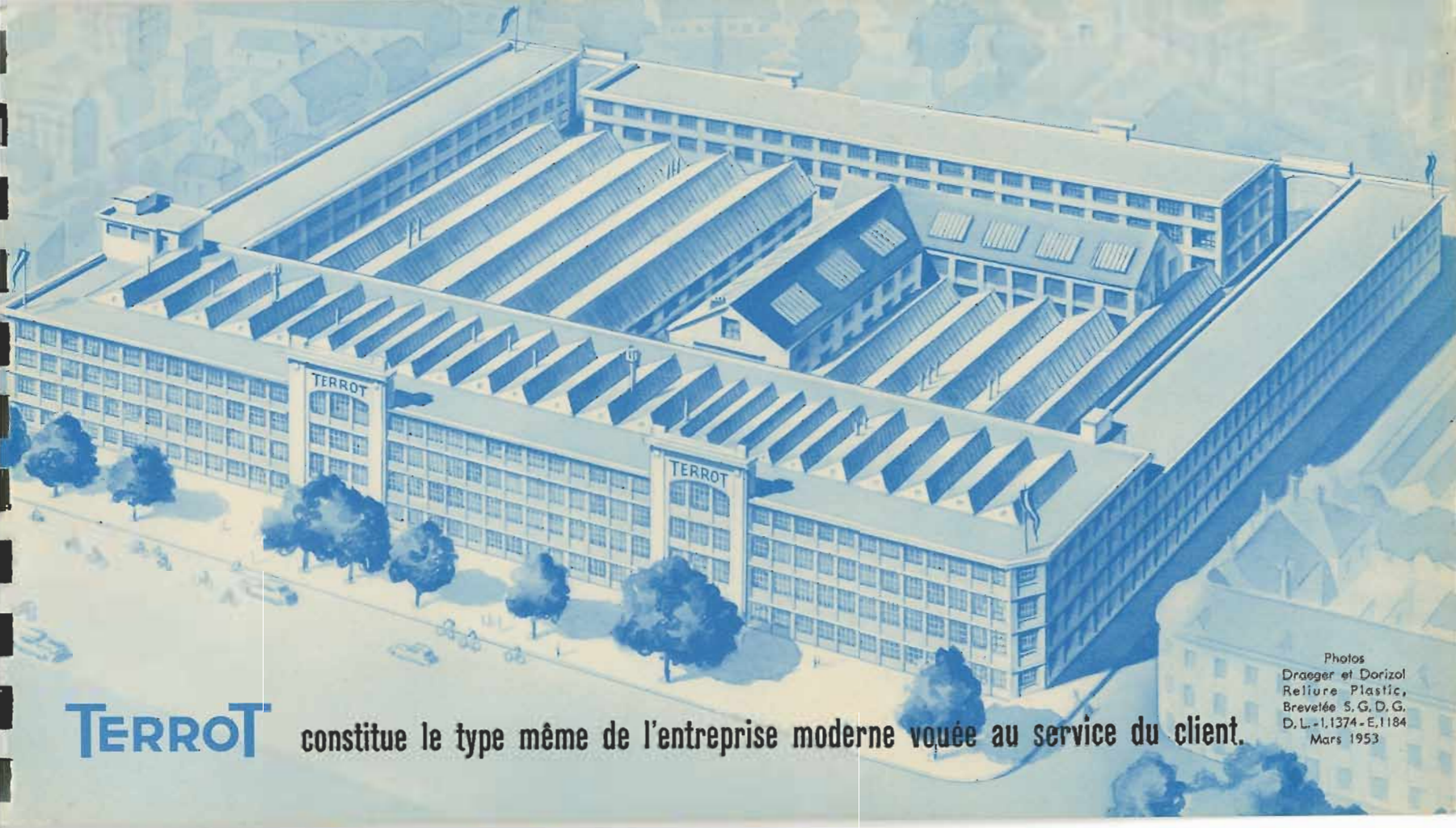
Une Cité jardin abritant de nombreux ménages d'ouvriers et employés.



Une infirmerie où docteur et infirmières sont chaque jour à la disposition du personnel et de leur famille.



Une colonie de vacances - Val croissant.



TERROT

constitue le type même de l'entreprise moderne vouée au service du client.

Photos
Dräger et Dorizol
Reliure Plastic,
Brevetée S. G. D. G.
D. L. = 1.1374 - E. 1184
Mars 1953

